

**Institute for Economic Studies, Keio University**

**Keio-IES Discussion Paper Series**

**Doctors' Way of Working: Long Hours, Training, Secondary Jobs, and  
Desire to Work**

**Atsuhiko Yamada、 Nobuyuki Izumida**

**15 November, 2018**

**DP2018-017**

**<https://ies.keio.ac.jp/en/publications/10327/>**

Keio University



Institute for Economic Studies, Keio University  
2-15-45 Mita, Minato-ku, Tokyo 108-8345, Japan  
[ies-office@adst.keio.ac.jp](mailto:ies-office@adst.keio.ac.jp)  
15 November, 2018

Doctors' Way of Working: Long Hours, Training, Secondary Jobs, and Desire to Work

Atsuhiko Yamada、 Nobuyuki Izumida

Keio-IES DP2018-017

15 November, 2018

JEL Classification: J44, J63, J81

Keywords: Doctors; Way of Working; Long Working Hours; Training; Desire to Work

### Abstract

This paper utilizes a large, nationally representative micro data-set, the “Employment Status Survey (2007, 2012),” which is administered by the Ministry of Internal Affairs and Communications every five years, to investigate whether doctors’ way of working is different from that of other kinds of occupations to give an insight for on-going debate on regulating labor standard of doctors. In particular, we compare doctors employed under regular status working more than 200 days per year with specialized and technical professions or nurses under the same employment conditions. Based on cross tabulations, we find that compared with the specialized and technical professions, the doctors have longer working hours, receive employer-provided training, and have secondary jobs at a very high rate. Moreover, based on logit model analysis, we find that despite working long hours the doctors’ desire to terminate or change their position does not increase, contrary to the specialized and technical professions or nurses. However, similar to other professions, doctors also have a distinct desire to reduce their working hours, even when receiving employee-provided training and career development.

Atsuhiko Yamada

Faculty of Economics, Keio University

2-15-45 Mita, Minato-ku, Tokyo

yamada.atsuhiko.lab@gmail.com

Nobuyuki Izumida

Department of Empirical Social Security Research, National Institute for Population and Social Security Research

Hibiya Kokusai Building 6th Floor, 2-2-3 Uchisaiwaicho, Chiyoda-ku, Tokyo

izumida@ipss.go.jp

Acknowledgement : This work was supported by Grant-in-Aid for Scientific Research (B) JP 17H02486.(2017-2019)

## 医師の働き方：長時間労働、訓練、副業、就業希望<sup>1</sup>

### Doctors' Way of Working: Long Hours, Training, Secondary Jobs, and Desire to Work<sup>2</sup>

山田篤裕（慶應義塾大学）・泉田信行（国立社会保障・人口問題研究所）

Atsuhiko YAMADA (Keio University), Nobuyuki IZUMIDA (National Institute for Population and Social Security Research)

(November 15<sup>th</sup>, 2018)

#### 【要旨】

医師の働き方に関する基礎的知見を得るべく、本稿では全国の就業構造に関する代表的なデータである総務省「就業構造基本調査」の調査票情報（2007、2012年）を用い、医師の働き方が他職種と異なるかどうか検討した。具体的には正規職員で年間200日以上就業している医師と、同じ雇用条件の専門的・技術的職業、看護師とを比較した。クロス集計による分析の結果、専門的・技術的職業と比較しても、医師は長時間労働であること、訓練・自己啓発を受けている割合が高いこと、副業している割合が高いことが明らかになった。さらにLogit分析に基づくと、医師は長時間労働でも転職・離職意向は高くないことが特徴である。しかし、長時間労働をしている医師は、他職種と同様、就業時間削減希望は高い。さらに、勤め先が実施した訓練・自己啓発を受けている場合も、他職種と同様、就業時間削減希望が高いことを確認した。

キーワード：医師、働き方、長時間労働、訓練、就業希望

#### Abstract

This paper utilizes a large, nationally representative micro data-set, the “Employment Status Survey (2007, 2012),” which is administered by the Ministry of Internal Affairs and Communications every five years, to investigate whether doctors’ way of working is different from that of other kinds of occupations to give an insight for on-going debate on regulating labor standard of doctors. In particular, we compare doctors employed under regular status working more than 200 days per year with specialized and technical professions or nurses under the same employment conditions. Based on cross tabulations, we find that compared with the specialized and technical professions, the doctors have longer working hours, receive employer-provided training, and have secondary jobs at a very high rate. Moreover, based on logit model analysis, we find that despite working long hours the doctors’ desire to terminate or change their position does not increase, contrary to the specialized and technical professions or nurses. However, similar to other professions, doctors also have a distinct desire to reduce their working hours, even when receiving employee-provided training and career development.

*JEL Classification: J44, J63, J81*

*Key Words: Doctors, Way of Working, Long Working Hours, Training, Desire to Work*

---

<sup>1</sup> 本研究は JSPS 科研費 JP 17H02486 『財政危機に対応しうる医療制度・政策に関する研究（基盤研究（B）研究代表者：森田朗（津田塾大学総合政策学部））』 2017–19 年度の助成を受けたものです。

<sup>2</sup> This work was supported by JSPS KAKENHI Grant (B) Number JP 17H02486.

## 1. 研究目的

医療・福祉産業は、対人社会サービスを提供している。医療・福祉以外にも、教育、図書館、舞台芸術、治安、レストラン、貧困層への支援など、生活の質の向上に不可欠なサービスの多くは対人社会サービスである。これらのサービスに共通するのは、対面での交流が必要な対人サービスである点、本質的に標準化・機械化が難しく、「人的要素」を削減すればサービスの質低下を招く点である。

本研究では総務省「就業構造基本調査」の調査票情報に基づき、医療・産業従事者の対象を「医師（歯科医師、獣医師を除く）」と「看護師」に絞り、「人的要素」を左右する働き方、より具体的には労働時間以外にも職業訓練・自己啓発、就業希望、副業の状況等に関し、他職種との比較を行うことで、その課題を明らかにすることを目的とする。

結論を先取りすれば、クロス集計による分析の結果、専門的・技術的職業と比較しても、医師は長時間労働であること、訓練・自己啓発を受けている割合が高いこと、副業している割合が高いことが明らかになった。さらに Logit 分析に基づくと、医師は長時間労働でも転職・離職意向は高くないことが特徴である（ただし後述するように、他職種と比べ開業意向は強く、質問の仕方が影響している可能性もあり、この結果解釈は十分慎重に行われるべきである）。しかし、長時間労働をしている医師は、他職種と同様、就業時間削減希望は高い。さらに、勤め先が実施した訓練・自己啓発を受けている場合も、他職種と同様、就業時間削減希望が高いことを確認した。

## 2. 先行研究

「就業構造基本調査（2002、2007、2012年）」を用いた勤務医の離職意向の決定要因については、すでに冨澤他（2016）で分析が行われている。離職意向は、①転職経験がある医師、②小学校低学年の子どもがいる男性医師、③所得が相対的に低い男性医師、④結婚後の女性医師で高いことを、Logit 分析で明らかにしている。これらの知見は、これまでの労働経済学で明らかにされた一般的労働者の転職意向に関する傾向とほぼ同じといえよう。

また同じく「就業構造基本調査（2012年）」を用い、厚生労働省（2017）では、雇用者（年間就業日数 200 日以上・正規職員）の 1 週間労働時間が 60 時間を超える比率は、医師では 4 割であり、他職種の中で最も高いことが指摘されている。同様に、鈴木（2017）でも 2006 年、2007 年の産業医実地研修参加者に対するアンケート調査により勤務医において週 60 時間以上の長時間労働者は 4 割と、ほぼ同じ結果となっている。

また診療および診療外の勤務時間に加え、当直・オンコールの待機時間の長さも指摘されている。新たな医療の在り方を踏まえた医師・看護師等の働き方ビジョン検討会（2017）による、全国の医療施設に勤務する医師に対する初めてのアンケート調査では、20 代の勤務医の診療および診療外の勤務時間は週平均 55 時間程度であるが、当直・オンコールの待機時間は女性で 13 時間、男性で 16 時間であることが示されている。

さらに、谷口他（2008）は、臨床研修病院の指導医の平均週労働時間が 69 時間であること、労働時間に占める教育業務の割合が 20% であること、管理業務の割合が 15% であることを示している。その上で、業務が臨床、教育、管理と多岐にわたる過重な負担と長時間労働が健康に与える影響も指摘している。同様に、現在勤務する病院に 2 年以上勤務し、当直・夜勤を行っているフルタイム勤務の正規職員である医師に対するアンケート調査を行った、医療分野の勤務環境改善マネジメントシステムに基づく

医療機関の取組に対する支援の充実を図るための調査・研究委員会（2017）でも、連続勤務 24 時間超が 1 割強存在することを指摘した上、時間外労働の主な理由として、緊急対応、手術や外来対応等の延長等以外に、会議・勉強会・研修等への参加を挙げる医師が 4 割いることを示している。

これらは、いずれも勤務医の長時間労働に関し貴重な示唆を与える研究であるが、他職種との比較の観点から、高度な人的資本投資（具体的には訓練・自己啓発等への参加）の状況、副業、また離職・転職意向や就業時間削減希望との関係等についてはまだ十分に明らかにされていない点も残されている。たとえば勉強会・研修会等への参加は、専門的・技術的職業一般にみられる人的資本投資の一環であり、医師特有の問題ではないかも知れない。あるいは逆に、他の専門的・技術的職業とは異なり、勤務時間短縮を希望しない等、長時間労働を厭わない医師特有の傾向が存在するかも知れない。

そこで本研究では、先行研究と同様、「就業構造基本調査」を用い、これらの点を確認する。

### 3. データ

本研究では、統計法 33 条に基づき、目的外利用が認められた「就業構造基本調査」（以下、「就調」と略す）2012、2017 年の調査票情報を用いる。なお職業は「日本標準職業分類」に基づき、2012 年調査については平成 9 年 12 月改訂版、2017 年調査については平成 21 年 12 月改定版が用いられている。そのため大分類の括りについては 2012 年と 2017 年の間に相違がある。

本研究では「医師」に歯科医師・獣医師を含まず、「看護師」には准看護師を含む。厚生労働省（2017）では、正規職員・年間就業日数 200 日以上で勤務する医師と看護師との比較に着目しているため、本稿でもこの点に着目して検討する。また特に言及がない限り、構成比は乗数を用いた数値に基づき、図表の出典はすべて「就調」に基づく筆者計算である。

### 4. 分析結果

#### (1) 「就調」で把握される「医師」およびその労働時間分布

「就調」で把握された医師数は 2007 年で 1964 サンプル、2012 年で 2170 サンプルであった（表 1）。各年の男女合計の医師を 100% とすると、最も多いのは両年とも男性 45-54 歳で 2 割を占めていた。女性で多い年齢階級は 2007 年で 15-34 歳<sup>3</sup>、2012 年で 35-44 歳であるが、構成比は男性と比較するとどの年齢階級とも半分程である（図 1）。病院・診療所以外で就労している医師は 5~6% ほどであった（表 2）。

正規職員・年間就業日数 200 日以上で勤務する医師は 5 割であった（表 3）。就業形態別にみると、正職員が医師の 5 割以上を占めており、年間就業日数 200 日以上という条件による絞り込みの影響はほとんどないと考えられた（表 4）。正職員以外の就業形態で医師に相対的に多いのが会社役員と自営業主・雇人ありで、合わせて医師の 3 割以上を占めていた。

医師の長時間（週 60 時間以上）労働は、正職員で顕著であり 2007 年で約 5 割、2012 年で 4 割が該当する。会社役員では 2 割、自営業主・雇人ありだと 1 割である（表 5）。医師の就業形態の構成比率としては 2% と小さいが、契約社員でも長時間労働者の比率が正職員と同程度高いことに留意が必要である（表 5）。医師で正規職員・年間就業日数 200 日以上に該当しない場合でも、長時間（60 時間以上）労

---

<sup>3</sup> 年齢階級は 15-34 歳であるが、医師の年齢の最小値は 24 歳である。

働している比率は、2割弱存在していることには留意が必要である（表6）。

乗数を用いた労働時間分布の他職種との比較は、厚生労働省（2017）と同一の結果、鈴木（2017）とも同様の結果になっていることを確認した（表7、図2）。

## （2）職業訓練・自己啓発（職種別）

職種別に職業訓練・自己啓発を受けた割合を比較すると、正規・200日以上平均で5割であるのに対し、専門的・技術的職業で7割弱と高い。専門的・技術的職業の一つである、医師ではさらに8割弱と高い（表8）。勤め先実施の職業訓練・自己啓発を受けた医師の割合は、専門的・技術的職業とほぼ同じで6割弱となっている。とはいえ、正職員・200日以上平均の4割と比較すれば高い（表9）。

他方で、自発的に行った職業訓練・自己啓発は、正職員・200日以上平均では2割強しかいない。専門的・技術的職業で4割が行っており、さらに医師は大幅にその割合が高く、7割が行っている（表10）。自発的に行った職業訓練・自己啓発のうち自学・自習についても同様の傾向がみられ、専門的・技術的職業の2～3割が行っているのに対し、医師は4～5割と大幅に高い（表11）。また自発的に行った職業訓練・自己啓発のうち公的助成のあったものについては比率としては小さいが、医師は1割と専門的・技術的職業の2倍となっている（表12）。

## （3）就業希望（職種、労働時間、年齢階級別）

専門的・技術的職業全体と比べ、医師は「この仕事を続けたい」とする継続就業希望者の割合が9割と5%ポイントほど高くなっている。ただし医師の場合、「この仕事」を「現在の勤め先での仕事」ではなく「医師としての仕事一般」として捉えてしまっている傾向が他職種と比べ強い可能性もあるので、この結果解釈は十分慎重に行われるべきである。また、開業の準備をしている医師の割合は1.5～1.6%で（比率としては小さいが）他職種と比較すれば高い（表13）<sup>4</sup>。

一方、就業時間を減らしたいと考えている医師は2007年で5割、2012年でも4割存在し、他の職種よりその割合が高い、専門的・技術的職業と比較しても10～20%ポイントも高い（表14）。これは医師の長時間労働に起因するものと考えられる。しかし同じ長時間労働でも、65時間以上（2007年）、65～74時間（2012年）で、就業時間を減らしたいと希望する医師の割合は、専門的・技術的職業全体と比べても高い（表15）。

さらに「就業時間は今のままでよい」を医師と専門的・技術的職業で比較すると、60時間以上でも、その比率は医師の方が高い（ただし2012年の、35～59時間と65時間以上のセルを除く）ことにも留意する必要がある（表15）。労働者の受け止めの問題（医師のように同僚皆が長時間労働に置かれている場合と、すべての同僚が必ずしも長時間労働していない場合、前者の方が長時間労働をあたりまえのこととして受容しやすい可能性）がどのように影響しているのかも検討する必要があるため、この結果解釈は十分慎重に行われるべきである。

---

<sup>4</sup> 表4で示した通り、すでに開業していると考えられる就業形態（会社役員、自営業主・雇人あり、自営業主・雇人なし及び自家営業手伝い）は2007年、2012年とも医師全体で2000サンプル中600以上存在する。したがって開業準備をしている比率としては小さくとも、すでに開業を果たした比率としては他職種と比較して、さらに高いと考えられる。

就業時間を減らしたいと希望する医師は、年齢階級別にみると2007年では15～34歳が最も多く6割弱、2012年では35～44歳が最も多く4割となっている。これは同年齢階級の就業を減らしたいと希望する専門・技術的職業と比較して10～30%ポイントほど高い(表16)。

#### (4) 長時間労働者(週60時間以上)の職業訓練・自己啓発の有無

長時間労働の医師で職業訓練・自己啓発を受けているのは2007年で8～9割弱、2012年で7～8割となっており、同じ長時間労働の専門的・技術的職業と比較しても4～17%ポイント高い(表17)。同様の差異は勤め先実施の職業訓練・自己啓発についても認められる。長時間労働の意思で勤め先実施の職業訓練・自己啓発を受けている医師の比率は、2007年、2012年とも6～7割で、同じ長時間労働の専門的・技術的職業と比較しても4～12%ポイント高い(表18)。

自発的に行った職業訓練・自己啓発については、同じ長時間労働でも医師と専門的・技術的職業の差異はさらに大きくなる。職業訓練・自己啓発を自発的に行った長時間労働の医師は2007年、2012年とも6～8割であり、長時間労働の専門的・技術的職業と比較して12～33%ポイントも高い(表19)。自発的に行った職業訓練・自己啓発のうち自学・自習についても、長時間労働の医師で行っている割合は4～5割である。2012年の週75時間以上を除けば、長時間労働の専門的・技術的職業より、15～32%ポイントも高い(表20)。自発的に行った職業訓練・自己啓発のうち公的助成のあったものについても長時間労働者の医師の1割前後が受けている。2012年の週75時間以上を除けば、長時間労働の専門的・技術的職業より、5～8%ポイント高くなっている(表21)。

#### (5) 副業(職種、労働時間、収入別)の有無

職業別にみると、正規・年間就業日数200日以上雇用者全体、そして医師が属する専門的・技術的職業でも2%前後しか副業を有していないのに対し、管理的職業や農林漁業でその比率は高く、5～6%が副業を有している。医師で副業を有する比率は、それらの職業よりさらに高く、2007年で7%、2012年で11%となっている(表22)。

これら医師の副業の産業分類をみると、医療、福祉が7～8割を占める。それ以外に多い産業分類としては、教育、学習支援業が5～6%となっている。2012年では、学術研究、専門・技術サービス業が識別され、副業を持つ医師の3%が従事している(表23中、上記以外の内数となる)。ただし、副業をもつ医師は2007年で71サンプル、2012年で130サンプルとサイズが小さいことに留意する必要がある(表23)。

「就調」で把握される労働時間は本業の労働時間であり、副業の労働時間は含まれない。本業で65時間以上就労している医師であっても、2007年、2012年とも7%が副業を有していることは注目に値する(表24)。副業の有無別に医師の労働時間分布をみると、副業をしている医師の方が2007年では60～64時間、2012年では65～74時間および75時間以上で就業する割合が、副業をしていない医師と比べ小さくなっている(表25、図3)。

年齢階級別に医師の副業の有無をみると、2007年では35～44歳が1割で副業を有する医師の割合が高い。2012年でも35～44歳で1割の医師が副業を有しているが、55～64歳と65歳以上で、さらにその割合は高く、2割が副業を有している(表26)。

副業の有無別に本業収入の分布をみると、副業をしていない場合、2007、2012年とも年収200～599

万円（2012年については600～699万円も）、1000～1499万円あるいは1000～1249万円の割合が、副業をしている場合と比較して高い。一方、副業をしている場合、800～899万円の割合が高い（図4）。

#### （6）転職・離職意向および就業時間削減希望に関する Logit 分析（正規・200日以上）

以上、クロス集計で医師の働き方を規定するいくつかの要因について傾向を確認してきたが、これらの変数が医師の転職・離職意向および就業時間削減希望とどのように相関しているか、他の変数も統御するため、Logit 分析で確認する（表27、表28）。

被説明変数の転職・離職意向とは、「この仕事を今後も続けますか」という設問に対し「ほかの仕事に変わりたい」および「仕事をすっかりやめてしまいたい」との回答を1、「この仕事を続けたい」および「この仕事のほかに別の仕事をしたい」との回答を0とする変数である。

説明変数は、女性、年齢、8歳以下の世帯員数以外に、転職経験の有無、収入、副業の有無、訓練・自己啓発の有無（勤め先が実施したもの・自発的に行ったものの有無）および週労働時間である。なお収入や週労働時間は本業分であり、副業分を含まない。また、Logit 分析では専門的・技術的職業全体の推計（1式）については、医師・看護師を除いている。限界効果（ $dy/dx$ ）は、平均限界効果（Average Marginal Effect）を表す。

専門的・技術的職業と同様に、医師も本業収入が高く、勤め先が実施した訓練・自己啓発を受けている場合、転職・離職意向は有意に低い（表27）。一方、専門的・技術的職業、そして看護師とも相違し、週労働時間（基準カテゴリーは35～42時間）が長くとも、転職・離職意向は有意に高くはない。つまり、医師の場合、労働時間に関わらず、この仕事を続けたいという傾向が強いことがうかがえる。ただし、先に述べたように、医師の場合、「この仕事」を「現在の勤め先での仕事」ではなく「医師としての仕事一般」として捉えてしまっている傾向が他職種と比べ強い可能性もあるので、この結果解釈は十分慎重に行われるべきである。

ただし、クロス集計でも確認したように、このように継続就業を希望していても、就業時間を減らしたいと考える医師は少なくない。そこで分析対象を継続就業希望者に絞り、現在より就業時間を「減らしたい」場合を1、「今のままでよい」、「増やしたい」場合を0とおく被説明変数を用い、同様の説明変数で Logit 分析を行う（表28）。

専門的・技術的職業と同じく、医師も就業時間が長いほど、また勤め先が実施した訓練・自己啓発を受けている場合、就業時間削減希望は有意に高い。また医師の場合、年齢が高いほど、就業時間削減希望が高くなっている一方、専門的・技術的職業では、そうした傾向は確認できない。

なお医師で副業をもっている場合、もっていない場合と比較し、転職・離職意向が高いことや、就業時間削減希望が高いことは確認できなかった。さらに専門的・技術的職業や看護師とは相違し、男性に比べ女性の方が転職・離職意向が高いことや、就業時間削減希望が高いことは確認できなかった。

## 5. 結びに代えて

本稿では、総務省「就業構造基本調査」を用い、他職種と比較することを通じ、医師の長時間労働の傾向や訓練・自己啓発を受けている者の比率の高さを確認した。

しかし、長時間労働をしている医師は、転職・離職意向が高いことは確認できなかった（ただし他職種と比べ開業意向は強く、質問の仕方が影響している可能性もあり、この結果解釈は十分慎重に行われ



るべきである)が、他職種と同様、就業時間削減希望は高い。さらに、勤め先が実施した訓練・自己啓発を受けている場合、他職種と同様、就業時間削減希望が高いことも確認できた。

なお専門的・技術的職業や看護師とは相違し、男性に比べ女性の方が転職・離職意向が高いことや、就業時間削減希望が高いことは確認できなかった。

今後の研究の方向性としては、地域レベルでの医師の分布情報を組み合わせ、医師の転職・離職意向や就業時間削減希望にどのような影響を与えているのかについてさらに検討することが考えられる。

## 参考文献

新たな医療の在り方を踏まえた医師・看護師等の働き方ビジョン検討会 (2017)『医師の勤務実態及び働き方の意向等に関する調査 (厚生労働科学特別研究)』

(<https://www.mhlw.go.jp/stf/shingi2/0000160954.html>、2018年11月15日最終確認)

医療分野の勤務環境改善マネジメントシステムに基づく医療機関の取組に対する支援の充実を図るための調査・研究委員会 (2017)『医療勤務環境改善マネジメントシステムに基づく医療機関の取組みに対する支援の充実を図るための調査・研究事業報告書 (平成28年度厚生労働省委託)』

([https://iryoku-kinmukankyou.mhlw.go.jp/information/pdf/28houkoku\\_01.pdf](https://iryoku-kinmukankyou.mhlw.go.jp/information/pdf/28houkoku_01.pdf)、2018年11月15日最終確認)

厚生労働省 (2017)「医師の勤務実態について」『第2回 医師の働き方改革に関する検討会 (資料3)』(<https://www.mhlw.go.jp/stf/shingi2/0000178021.html>、2018年11月2日最終確認)

鈴木庄亮 (2017)「勤務医は心身とも疲弊している—健康チェック票 THI の結果から」『産業衛生学雑誌』59(4): 107-118。

谷口和樹・笹原信一郎・前野哲博・吉野聡・友常祐介・富田絵梨子・宇佐見和哉・林美貴子・道喜将太郎・中村明澄・松崎一葉 (2008)「臨床研修病院における指導医の労働実態およびメンタルヘルスに関する研究」『医学教育』39(5): 305-311。

富澤康子・宮崎悟・西田博・上塚芳郎 (2016)「勤務医の現職からの離職の傾向：就業構造基本調査から」『東京女子医科大学雑誌』86(6): 215-222。

【 図 表 】

医師に関する一部のクロス集計については各セル内のサンプル・サイズが小さくなるため、各セルのサンプル・サイズも合わせ示している。注記のない限り、クロス集計はすべて乗率を用いた値である。

(1) 「就調」で把握される「医師」およびその労働時間分布

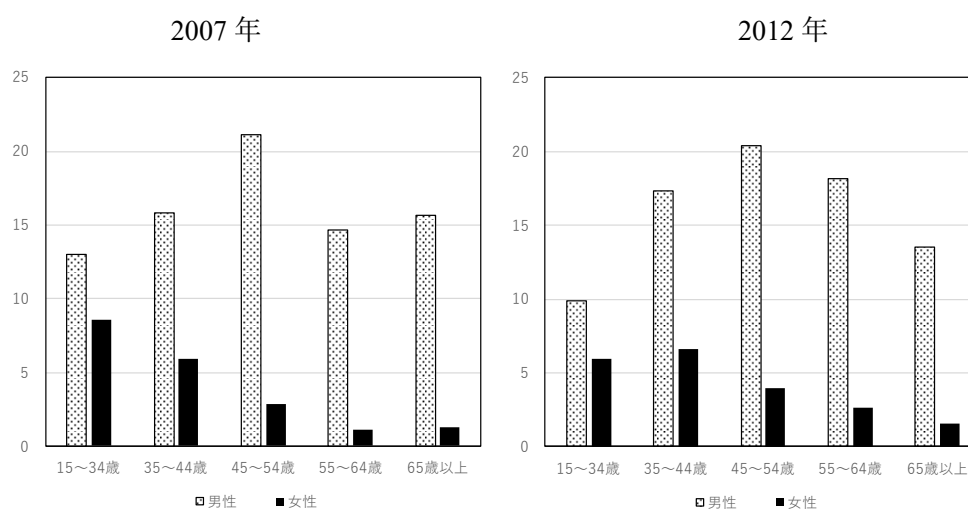
表 1： 男女・年齢階級別の医師の分布

		15～34歳	35～44歳	45～54歳	55～64歳	65歳以上	年齢計
2007	男性	255	310	415	288	308	1,576
	女性	168	116	56	22	26	388
	男女計	423	425	472	310	334	1,964
2012	男性	214	376	443	394	294	1,720
	女性	128	144	86	57	34	449
	男女計	343	519	529	451	327	2,169

		15～34歳	35～44歳	45～54歳	55～64歳	65歳以上	年齢計
2007	男性	13.0	15.8	21.1	14.7	15.7	80.2
	女性	8.6	5.9	2.9	1.1	1.3	19.8
	男女計	21.5	21.7	24.0	15.8	17.0	100.0
2012	男性	9.9	17.3	20.4	18.2	13.5	79.3
	女性	5.9	6.6	3.9	2.6	1.5	20.7
	男女計	15.8	23.9	24.4	20.8	15.1	100.0

注：医師の年齢の最小値は24歳である。

図 1： 男女・年齢階級別の医師の分布（各年の全医師＝100%）



注：医師の年齢の最小値は24歳である。

表 2：病院・診療所で働く医師の分布

	病院・診療所			
	2007		2012	
	頻度	%	頻度	%
非該当	104	5.3	129	6.0
該当	1,860	94.7	2,040	94.0
計	1,964	100.0	2,169	100.0

表 3：正規職員・年間就業日数 200 日以上で勤務する医師の分布

	正規職員・年間就業日数200日以上			
	2007		2012	
	頻度	%	頻度	%
非該当	943	48.1	898	41.6
該当	1,016	51.9	1,262	58.4
計	1,959	100.0	2,160	100.0

表 4：医師の就業形態の分布

	就業形態			
	2007		2012	
	頻度	%	頻度	%
正職員	1,062	54.1	1,332	61.4
パート	51	2.6	63	2.9
アルバイト	32	1.7	26	1.2
契約社員	19	1.0	42	1.9
嘱託	58	2.9	57	2.6
その他雇われている人	49	2.5	30	1.4
会社役員	294	15.0	296	13.7
自営業主・雇人あり	379	19.3	314	14.5
自営業主・雇人なし及び 自家営業手伝い	19	1.0	9	0.4
計	1,963	100.0	2,169	100.0

表5：就業形態別の医師の労働時間の分布

2007年	頻度	30～34	35～42	60～64	65時間以上	計
正職員	1,051	5.2	46.7	13.4	34.7	100.0
パート	46	81.3	15.1	—	—	100.0
アルバイト	29	58.1	41.9	0.0	0.0	100.0
契約社員	19	30.3	19.1	0.0	50.6	100.0
嘱託	55	42.2	26.0	16.5	15.3	100.0
その他	47	18.3	26.3	8.7	46.6	100.0
会社役員	291	11.3	69.2	7.0	12.6	100.0
自営業主・雇人あり	375	24.7	64.8	4.3	6.3	100.0
自営業主・雇人なし 及び自家営業手伝い	17	—	—	—	—	100.0
計	1,930	14.3	51.3	10.0	24.4	100.0

2012年	頻度	34時間以下	35～59	60～64	65～74	75時間以上	計
正職員	1,317	6.0	54.0	13.9	9.6	16.5	100.0
パート	59	83.9	13.0	0.0	0.0	3.1	100.0
アルバイト	25	65.2	33.0	0.0	0.0	1.8	100.0
契約社員	41	17.6	41.1	9.0	22.4	9.9	100.0
嘱託	55	55.6	16.5	—	—	26.0	100.0
その他	28	43.4	26.6	1.2	0.9	27.9	100.0
会社役員	291	13.6	66.1	6.7	5.6	8.0	100.0
自営業主・雇人あり	307	19.5	67.3	5.3	4.1	3.8	100.0
自営業主・雇人なし 及び自家営業手伝い	9	—	—	—	—	—	100.0
計	2,132	14.0	54.5	10.6	7.8	13.1	100.0

表6：正規職員・年間就業日数200日以上で勤務する医師の労働時間の分布

2007年	34時間以下	35～59	60～64	65時間以上	計
非該当	26.8	55.6	5.8	11.8	100.0
該当	3.2	47.4	13.7	35.8	100.0
計	14.4	51.3	10.0	24.4	100.0

2012年	34時間以下	35～59	60～64	65～74	75時間以上	計
非該当	29.4	54.0	5.0	4.4	7.3	100.0
該当	3.3	54.9	14.5	10.1	17.2	100.0
計	14.0	54.5	10.6	7.8	13.1	100.0

表7：正規職員・年間就業日数200日以上で勤務する医師の労働時間の分布（年齢階級別）

	2007年				
	15～34歳	35～44歳	45～54歳	55～64歳	65歳以上
34時間以下	6	4	7	5	9
35～59	90	143	125	80	31
60～64	38	51	42	5	—
65時間以上	181	91	61	19	—
計	316	289	235	110	41

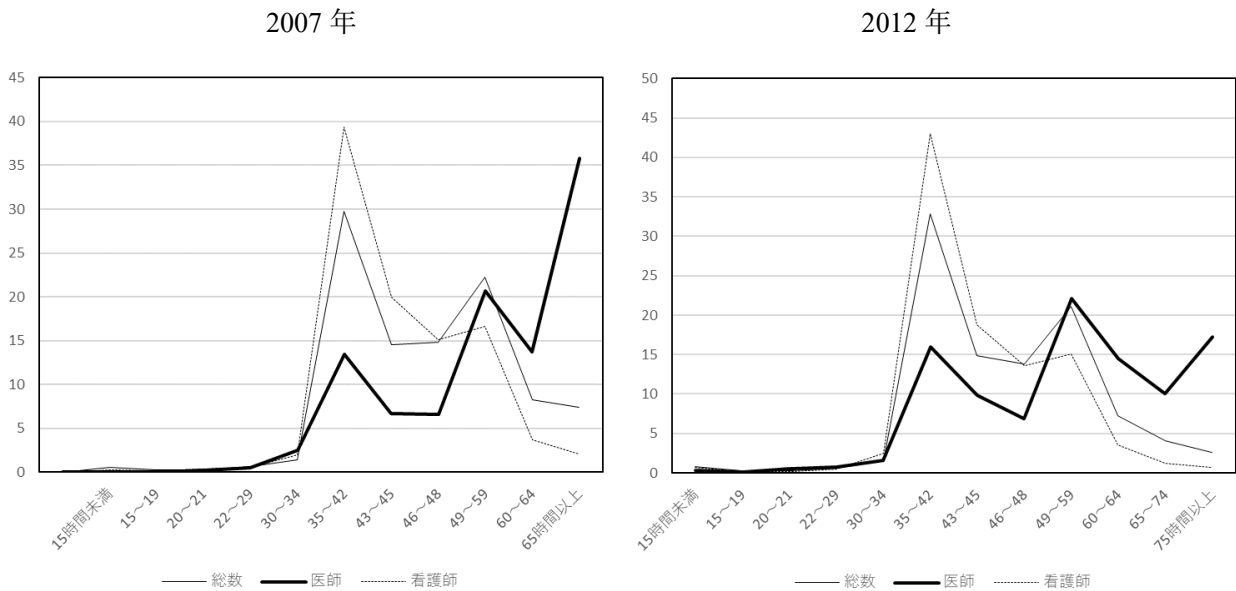
	2007年				
	15～34歳	35～44歳	45～54歳	55～64歳	65歳以上
34時間以下	2.0	1.3	3.2	4.6	21.2
35～59	28.6	49.7	53.0	73.1	74.6
60～64	12.2	17.5	17.7	4.6	—
65時間以上	57.3	31.5	26.1	17.7	—
計	100.1	100.0	100.0	100.0	100.0

	2012年				
	15～34歳	35～44歳	45～54歳	55～64歳	65歳以上
34時間以下	3	14	4	5	14
35～59	97	182	197	146	48
60～64	36	70	34	34	—
65～74	44	47	25	7	—
75時間以上	58	80	52	16	3
計	237	394	312	208	69

	2012年				
	15～34歳	35～44歳	45～54歳	55～64歳	65歳以上
34時間以下	1.1	3.6	1.4	2.6	19.6
35～59	40.9	46.3	63.0	70.0	70.3
60～64	15.3	17.7	10.9	16.4	—
65～74	18.4	12.0	7.9	3.2	—
75時間以上	24.3	20.4	16.8	7.8	5.1
計	100.0	100.0	100.0	100.0	100.0

注：医師の年齢の最小値は24歳である。

図2：正規職員・年間就業日数200以上の勤務者の労働時間の分布（医師との比較）



(2) 職業訓練・自己啓発（職種別）

表 8：職業訓練・自己啓発の有無（正規・200日以上、職種別）

	2007年			
	なし	あり	不詳	計
専門的・技術的職業	15,408	35,165	167	50,740
管理的職業	1,233	2,282	19	3,533
事務	32,317	30,769	303	63,389
販売	19,546	16,306	240	36,092
サービス職業	8,551	7,557	127	16,235
保安職業	2,425	3,482	22	5,929
農林漁業作業	1,652	626	14	2,292
運輸・通信	8,100	2,839	113	11,052
生産工程・労務作業	45,645	24,124	463	70,232
医師	203	789	2	994
看護師	2,184	5,791	32	8,007
計	134,876	123,150	1,469	259,494

	2007年			
	なし	あり	不詳	計
専門的・技術的職業	30.4	69.3	0.3	100.0
管理的職業	34.9	64.6	0.5	100.0
事務	51.0	48.5	0.5	100.0
販売	54.2	45.2	0.7	100.0
サービス職業	52.7	46.5	0.8	100.0
保安職業	40.9	58.7	0.4	100.0
農林漁業作業	72.1	27.3	0.6	100.0
運輸・通信	73.3	25.7	1.0	100.0
生産工程・労務作業	65.0	34.3	0.7	100.0
医師	20.4	79.3	0.2	100.0
看護師	27.3	72.3	0.4	100.0
計	52.0	47.5	0.6	100.0

	2012年			
	なし	あり	不詳	計
管理的職業	670	1,034	14	1,718
専門的・技術的職業	17,177	38,474	269	55,920
事務	31,856	30,843	367	63,066
販売	18,363	16,343	314	35,020
サービス職業	9,897	9,314	231	19,442
保安職業	2,602	3,838	21	6,461
農林漁業	1,872	593	11	2,476
生産工程	26,823	15,817	265	42,905
輸送・機械運転	8,931	3,700	185	12,817
建設・採掘	7,301	4,681	134	12,116
運搬・清掃・包装等	6,600	2,491	115	9,207
医師	271	940	8	1,219
看護師	2,415	6,838	54	9,307
計	132,094	127,128	1,927	261,149

	2012年			
	なし	あり	不詳	計
管理的職業	39.0	60.2	0.8	100.0
専門的・技術的職業	30.7	68.8	0.5	100.0
事務	50.5	48.9	0.6	100.0
販売	52.4	46.7	0.9	100.0
サービス職業	50.9	47.9	1.2	100.0
保安職業	40.3	59.4	0.3	100.0
農林漁業	75.6	23.9	0.4	100.0
生産工程	62.5	36.9	0.6	100.0
輸送・機械運転	69.7	28.9	1.4	100.0
建設・採掘	60.3	38.6	1.1	100.0
運搬・清掃・包装等	71.7	27.1	1.3	100.0
医師	22.2	77.1	0.6	100.0
看護師	25.9	73.5	0.6	100.0
計	50.6	48.7	0.7	100.0

注：「計」は職業分類不能を除く。「専門的・技術的職業」は「医師」と「看護師」を含む。

表9：勤め先実施の職業訓練・自己啓発の有無

(正規・200日以上、職種別)

	2007年			
	なし	あり	不詳	計
専門的・技術的職業	20,834	29,739	167	50,740
管理的職業	1,431	2,083	19	3,533
事務	38,039	25,047	303	63,389
販売	21,821	14,031	240	36,092
サービス職業	9,961	6,147	127	16,235
保安職業	2,924	2,983	22	5,929
農林漁業作業	1,854	425	14	2,292
運輸・通信	8,454	2,485	113	11,052
生産工程・労務作業	49,096	20,673	463	70,232
医師	418	574	2	994
看護師	2,592	5,383	32	8,007
計	154,412	103,613	1,469	259,494

	2007年			
	なし	あり	不詳	計
専門的・技術的職業	41.1	58.6	0.3	100.0
管理的職業	40.5	59.0	0.5	100.0
事務	60.0	39.5	0.5	100.0
販売	60.5	38.9	0.7	100.0
サービス職業	61.4	37.9	0.8	100.0
保安職業	49.3	50.3	0.4	100.0
農林漁業作業	80.9	18.5	0.6	100.0
運輸・通信	76.5	22.5	1.0	100.0
生産工程・労務作業	69.9	29.4	0.7	100.0
医師	42.1	57.7	0.2	100.0
看護師	32.4	67.2	0.4	100.0
計	59.5	39.9	0.6	100.0

	2012年			
	なし	あり	不詳	計
管理的職業	785	919	14	1,718
専門的・技術的職業	23,386	32,265	269	55,920
事務	37,903	24,797	367	63,066
販売	21,051	13,656	314	35,020
サービス職業	11,639	7,572	231	19,442
保安職業	3,283	3,157	21	6,461
農林漁業	2,087	378	11	2,476
生産工程	29,082	13,558	265	42,905
輸送・機械運転	9,425	3,207	185	12,817
建設・採掘	8,193	3,789	134	12,116
運搬・清掃・包装等	7,005	2,087	115	9,207
医師	511	701	8	1,219
看護師	2,965	6,288	54	9,307
計	153,837	105,386	1,927	261,149

	2012年			
	なし	あり	不詳	計
管理的職業	45.7	53.5	0.8	100.0
専門的・技術的職業	41.8	57.7	0.5	100.0
事務	60.1	39.3	0.6	100.0
販売	60.1	39.0	0.9	100.0
サービス職業	59.9	38.9	1.2	100.0
保安職業	50.8	48.9	0.3	100.0
農林漁業	84.3	15.3	0.4	100.0
生産工程	67.8	31.6	0.6	100.0
輸送・機械運転	73.5	25.0	1.4	100.0
建設・採掘	67.6	31.3	1.1	100.0
運搬・清掃・包装等	76.1	22.7	1.3	100.0
医師	41.9	57.5	0.6	100.0
看護師	31.9	67.6	0.6	100.0
計	58.9	40.4	0.7	100.0

注：「計」は職業分類不能を除く。「専門的・技術的職業」は「医師」と「看護師」を含む。

表 10：自発的に行った職業訓練・自己啓発の有無

(正規・200日以上、職種別)

	2007年			
	なし	あり	不詳	計
専門的・技術的職業	29,304	21,268	167	50,740
管理的職業	2,560	954	19	3,533
事務	48,383	14,703	303	63,389
販売	29,347	6,505	240	36,092
サービス職業	12,483	3,625	127	16,235
保安職業	4,389	1,518	22	5,929
農林漁業作業	1,956	322	14	2,292
運輸・通信	10,142	797	113	11,052
生産工程・労務作業	61,735	8,034	463	70,232
医師	337	655	2	994
看護師	4,665	3,310	32	8,007
計	200,299	57,726	1,469	259,494

	2007年			
	なし	あり	不詳	計
専門的・技術的職業	57.8	41.9	0.3	100.0
管理的職業	72.4	27.0	0.5	100.0
事務	76.3	23.2	0.5	100.0
販売	81.3	18.0	0.7	100.0
サービス職業	76.9	22.3	0.8	100.0
保安職業	74.0	25.6	0.4	100.0
農林漁業作業	85.4	14.0	0.6	100.0
運輸・通信	91.8	7.2	1.0	100.0
生産工程・労務作業	87.9	11.4	0.7	100.0
医師	33.9	65.9	0.2	100.0
看護師	58.3	41.3	0.4	100.0
計	77.2	22.2	0.6	100.0

	2012年			
	なし	あり	不詳	計
管理的職業	1,229	475	14	1,718
専門的・技術的職業	30,365	25,286	269	55,920
事務	46,698	16,002	367	63,066
販売	27,281	7,425	314	35,020
サービス職業	14,440	4,771	231	19,442
保安職業	4,503	1,937	21	6,461
農林漁業	2,135	331	11	2,476
生産工程	37,071	5,569	265	42,905
輸送・機械運転	11,471	1,161	185	12,817
建設・採掘	10,108	1,873	134	12,116
運搬・清掃・包装等	8,257	835	115	9,207
医師	370	841	8	1,219
看護師	4,913	4,339	54	9,307
計	193,558	65,665	1,927	261,149

	2012年			
	なし	あり	不詳	計
管理的職業	71.5	27.6	0.8	100.0
専門的・技術的職業	54.3	45.2	0.5	100.0
事務	74.0	25.4	0.6	100.0
販売	77.9	21.2	0.9	100.0
サービス職業	74.3	24.5	1.2	100.0
保安職業	69.7	30.0	0.3	100.0
農林漁業	86.2	13.4	0.4	100.0
生産工程	86.4	13.0	0.6	100.0
輸送・機械運転	89.5	9.1	1.4	100.0
建設・採掘	83.4	15.5	1.1	100.0
運搬・清掃・包装等	89.7	9.1	1.3	100.0
医師	30.4	69.0	0.6	100.0
看護師	52.8	46.6	0.6	100.0
計	74.1	25.1	0.7	100.0

注：「計」は職業分類不能を除く。「専門的・技術的職業」は「医師」と「看護師」を含む。



表 11：自発的に行った職業訓練・自己啓発のうち自学・自習の有無

(正規・200日以上、職種別)

	2007年			
	なし	あり	不詳	計
専門的・技術的職業	42,228	8,344	167	50,740
管理的職業	3,286	228	19	3,533
事務	60,869	2,217	303	63,389
販売	34,816	1,036	240	36,092
サービス職業	15,139	969	127	16,235
保安職業	5,683	224	22	5,929
農林漁業作業	2,172	106	14	2,292
運輸・通信	10,830	109	113	11,052
生産工程・労務作業	68,761	1,008	463	70,232
医師	535	456	2	994
看護師	6,212	1,763	32	8,007
計	243,784	14,241	1,469	259,494

	2007年			
	なし	あり	不詳	計
専門的・技術的職業	83.2	16.4	0.3	100.0
管理的職業	93.0	6.5	0.5	100.0
事務	96.0	3.5	0.5	100.0
販売	96.5	2.9	0.7	100.0
サービス職業	93.2	6.0	0.8	100.0
保安職業	95.9	3.8	0.4	100.0
農林漁業作業	94.8	4.6	0.6	100.0
運輸・通信	98.0	1.0	1.0	100.0
生産工程・労務作業	97.9	1.4	0.7	100.0
医師	53.9	45.9	0.2	100.0
看護師	77.6	22.0	0.4	100.0
計	93.9	5.5	0.6	100.0

	2012年			
	なし	あり	不詳	計
管理的職業	1,412	292	14	1,718
専門的・技術的職業	39,531	16,120	269	55,920
事務	52,484	10,215	367	63,066
販売	29,923	4,784	314	35,020
サービス職業	16,717	2,494	231	19,442
保安職業	4,993	1,447	21	6,461
農林漁業	2,304	161	11	2,476
生産工程	39,009	3,631	265	42,905
輸送・機械運転	11,954	678	185	12,817
建設・採掘	10,862	1,119	134	12,116
運搬・清掃・包装等	8,633	458	115	9,207
医師	682	529	8	1,219
看護師	7,206	2,047	54	9,307
計	217,823	41,400	1,927	261,149

	2012年			
	なし	あり	不詳	計
管理的職業	82.2	17.0	0.8	100.0
専門的・技術的職業	70.7	28.8	0.5	100.0
事務	83.2	16.2	0.6	100.0
販売	85.4	13.7	0.9	100.0
サービス職業	86.0	12.8	1.2	100.0
保安職業	77.3	22.4	0.3	100.0
農林漁業	93.1	6.5	0.4	100.0
生産工程	90.9	8.5	0.6	100.0
輸送・機械運転	93.3	5.3	1.4	100.0
建設・採掘	89.7	9.2	1.1	100.0
運搬・清掃・包装等	93.8	5.0	1.3	100.0
医師	55.9	43.4	0.6	100.0
看護師	77.4	22.0	0.6	100.0
計	83.4	15.9	0.7	100.0

注：「計」は職業分類不能を除く。「専門的・技術的職業」は「医師」と「看護師」を含む。

表 12：自発的に行った職業訓練・自己啓発のうち公的助成のあったものの有無

(正規・200日以上、職種別)

	2007年			
	なし	あり	不詳	計
専門的・技術的職業	48,064	2,509	167	50,740
管理的職業	3,426	89	19	3,533
事務	61,805	1,281	303	63,389
販売	35,334	518	240	36,092
サービス職業	15,742	366	127	16,235
保安職業	5,793	114	22	5,929
農林漁業作業	2,236	42	14	2,292
運輸・通信	10,853	86	113	11,052
生産工程・労務作業	69,041	728	463	70,232
医師	888	104	2	994
看護師	7,499	476	32	8,007
計	252,292	5,733	1,469	259,494

	2007年			
	なし	あり	不詳	計
専門的・技術的職業	94.7	4.9	0.3	100.0
管理的職業	97.0	2.5	0.5	100.0
事務	97.5	2.0	0.5	100.0
販売	97.9	1.4	0.7	100.0
サービス職業	97.0	2.3	0.8	100.0
保安職業	97.7	1.9	0.4	100.0
農林漁業作業	97.6	1.9	0.6	100.0
運輸・通信	98.2	0.8	1.0	100.0
生産工程・労務作業	98.3	1.0	0.7	100.0
医師	89.3	10.4	0.2	100.0
看護師	93.7	5.9	0.4	100.0
計	97.2	2.2	0.6	100.0

	2012年			
	なし	あり	不詳	計
管理的職業	1,648	55	14	1,718
専門的・技術的職業	52,875	2,776	269	55,920
事務	61,638	1,061	367	63,066
販売	34,314	393	314	35,020
サービス職業	18,708	503	231	19,442
保安職業	6,321	119	21	6,461
農林漁業	2,407	58	11	2,476
生産工程	42,190	450	265	42,905
輸送・機械運転	12,510	122	185	12,817
建設・採掘	11,793	189	134	12,116
運搬・清掃・包装等	9,018	74	115	9,207
医師	1,106	105	8	1,219
看護師	8,546	707	54	9,307
計	253,421	5,801	1,927	261,149

	2012年			
	なし	あり	不詳	計
管理的職業	95.9	3.2	0.8	100.0
専門的・技術的職業	94.6	5.0	0.5	100.0
事務	97.7	1.7	0.6	100.0
販売	98.0	1.1	0.9	100.0
サービス職業	96.2	2.6	1.2	100.0
保安職業	97.8	1.8	0.3	100.0
農林漁業	97.2	2.4	0.4	100.0
生産工程	98.3	1.0	0.6	100.0
輸送・機械運転	97.6	1.0	1.4	100.0
建設・採掘	97.3	1.6	1.1	100.0
運搬・清掃・包装等	97.9	0.8	1.3	100.0
医師	90.7	8.6	0.6	100.0
看護師	91.8	7.6	0.6	100.0
計	97.0	2.2	0.7	100.0

注：「計」は職業分類不能を除く。「専門的・技術的職業」は「医師」と「看護師」を含む。

(3) 就業希望（職種、労働時間、年齢階級別）

表 13：就業希望意識と求職活動の有無（正規・200日以上、職種別）

	2007年						
	この仕事のほかに別の仕事をした い・ほかの仕事に変わりたい			この仕事 を続けた い	仕事を すっかり やめてし まいたい	不詳	計
	探している	開業の準 備をして いる	何もして いない				
専門的・技術的職業	1,573	434	4,225	43,357	973	177	50,740
管理的職業	45	32	179	3,188	80	10	3,533
事務	2,055	480	5,789	53,174	1,616	274	63,389
販売	1,858	485	4,511	28,340	715	183	36,092
サービス職業	894	227	2,100	12,496	397	122	16,235
保安職業	183	32	338	5,302	60	13	5,929
農林漁業作業	62	21	166	1,979	57	8	2,292
運輸・通信	632	117	1,275	8,819	160	49	11,052
生産工程・労務作業	3,024	585	7,515	57,611	1,151	346	70,232
医師	20	15	42	902	15	0	994
看護師	229	23	666	6,791	255	42	8,007
計	10,326	2,412	26,098	214,265	5,210	1,183	259,494

	2012年						
	この仕事のほかに別の仕事をした い・ほかの仕事に変わりたい			この仕事 を続けた い	仕事を すっかり やめてし まいたい	不詳	計
	探している	開業の準 備をして いる	何もして いない				
管理的職業	23	14	75	1,561	40	5	1,718
専門的・技術的職業	1,696	481	4,271	48,202	986	285	55,920
事務	1,790	463	5,052	53,866	1,557	338	63,066
販売	1,542	410	3,885	28,273	674	236	35,020
サービス職業	1,086	238	2,447	15,044	456	171	19,442
保安職業	140	27	325	5,871	87	12	6,461
農林漁業	58	22	169	2,142	71	12	2,476
生産工程	1,568	317	4,419	35,602	725	274	42,905
輸送・機械運転	679	120	1,287	10,403	211	116	12,817
建設・採掘	461	137	1,277	9,920	208	113	12,116
運搬・清掃・包装等	397	70	1,107	7,359	207	67	9,207
医師	16	19	35	1,132	17	0	1,219
看護師	264	11	757	7,946	259	70	9,307
計	9,439	2,300	24,315	218,243	5,222	1,630	261,149

注：「計」は職業分類不能を除く。「専門的・技術的職業」は「医師」と「看護師」を含む。

表 13（つづき）：就業希望意識と求職活動の有無（正規・200 日以上、職種別）

	2007年						
	この仕事のほかに別の仕事をしたい・ほかの仕事に変わりたい			この仕事を続けた い	仕事を すっかり やめてし まいたい	不詳	計
	探している	開業の準備をして いる	何もして いない				
専門的・技術的職業	3.1	0.9	8.3	85.4	1.9	0.3	100.0
管理的職業	1.3	0.9	5.1	90.2	2.3	0.3	100.0
事務	3.2	0.8	9.1	83.9	2.5	0.4	100.0
販売	5.1	1.3	12.5	78.5	2.0	0.5	100.0
サービス職業	5.5	1.4	12.9	77.0	2.4	0.8	100.0
保安職業	3.1	0.5	5.7	89.4	1.0	0.2	100.0
農林漁業作業	2.7	0.9	7.2	86.4	2.5	0.3	100.0
運輸・通信	5.7	1.1	11.5	79.8	1.5	0.4	100.0
生産工程・労務作業	4.3	0.8	10.7	82.0	1.6	0.5	100.0
医師	2.0	1.5	4.3	90.7	1.5	0.0	100.0
看護師	2.9	0.3	8.3	84.8	3.2	0.5	100.0
計	4.0	0.9	10.1	82.6	2.0	0.5	100.0

	2012年						
	この仕事のほかに別の仕事をしたい・ほかの仕事に変わりたい			この仕事を続けた い	仕事を すっかり やめてし まいたい	不詳	計
	探している	開業の準備をして いる	何もして いない				
管理的職業	1.3	0.8	4.4	90.9	2.3	0.3	100.0
専門的・技術的職業	3.0	0.9	7.6	86.2	1.8	0.5	100.0
事務	2.8	0.7	8.0	85.4	2.5	0.5	100.0
販売	4.4	1.2	11.1	80.7	1.9	0.7	100.0
サービス職業	5.6	1.2	12.6	77.4	2.3	0.9	100.0
保安職業	2.2	0.4	5.0	90.9	1.3	0.2	100.0
農林漁業	2.4	0.9	6.8	86.5	2.9	0.5	100.0
生産工程	3.7	0.7	10.3	83.0	1.7	0.6	100.0
輸送・機械運転	5.3	0.9	10.0	81.2	1.6	0.9	100.0
建設・採掘	3.8	1.1	10.5	81.9	1.7	0.9	100.0
運搬・清掃・包装等	4.3	0.8	12.0	79.9	2.3	0.7	100.0
医師	1.3	1.6	2.8	92.9	1.4	0.0	100.0
看護師	2.8	0.1	8.1	85.4	2.8	0.8	100.0
計	3.6	0.9	9.3	83.6	2.0	0.6	100.0

注：「計」は職業分類不能を除く。「専門的・技術的職業」は「医師」と「看護師」を含む。

表 14：就業希望意識と就業時間希望（正規・200 日以上、職種別）

	2007年							計
	この仕事をつづけたい			この仕事のほかに別の仕事をしたい	ほかの仕事に変わりたい	仕事をすっきりやめてしまいたい	不詳	
	就業時間は今のままでよい	現在より就業時間を増やしたい	現在より就業時間を減らしたい					
専門的・技術的職業	27,876	678	14,787	1,717	4,591	973	117	50,740
管理的職業	2,372	16	792	79	179	80	16	3,533
事務	40,529	909	11,713	2,145	6,324	1,616	153	63,389
販売	18,873	434	9,023	1,916	5,034	715	97	36,092
サービス職業	8,957	312	3,212	953	2,341	397	64	16,235
保安職業	4,122	109	1,070	95	466	60	6	5,929
農林漁業作業	1,460	55	461	76	177	57	5	2,292
運輸・通信	6,439	420	1,959	409	1,634	160	32	11,052
生産工程・労務作業	43,501	2,656	11,401	2,765	8,551	1,151	207	70,232
医師	409	10	481	27	51	15	2	994
看護師	4,490	74	2,222	218	720	255	28	8,007
計	154,129	5,589	54,418	10,156	29,296	5,210	697	259,494

	2012年							計
	この仕事をつづけたい			この仕事のほかに別の仕事をしたい	ほかの仕事に変わりたい	仕事をすっきりやめてしまいたい	不詳	
	就業時間は今のままでよい	現在より就業時間を増やしたい	現在より就業時間を減らしたい					
管理的職業	1,191	11	354	20	95	40	7	1,718
専門的・技術的職業	31,791	968	15,303	2,032	4,614	986	226	55,920
事務	41,576	1,067	11,094	2,158	5,392	1,557	222	63,066
販売	19,678	429	8,067	1,833	4,150	674	189	35,020
サービス職業	11,107	360	3,492	1,132	2,753	456	142	19,442
保安職業	4,668	103	1,083	146	351	87	24	6,461
農林漁業	1,499	63	574	101	153	71	14	2,476
生産工程	26,975	2,356	6,174	1,726	4,760	725	192	42,905
輸送・機械運転	7,687	538	2,132	563	1,598	211	87	12,817
建設・採掘	7,404	324	2,160	671	1,268	208	80	12,116
運搬・清掃・包装等	5,645	449	1,235	379	1,234	207	58	9,207
医師	674	3	451	26	43	17	4	1,219
看護師	5,320	86	2,505	287	789	259	60	9,307
計	159,220	6,669	51,668	10,762	26,367	5,222	1,241	261,149

注：2007年との比較のため、2012年調査で就業時間希望を回答している者の中、「この仕事のほかに別の仕事をしたい」「ほかの仕事に変わりたい」「仕事をすっきりやめてしまいたい」と回答している者は、就業時間希望を示していない（ただし医師の場合は他職種と比較して少数である）。「計」は職業分類不能を除く。「専門的・技術的職業」は「医師」と「看護師」を含む。

表 14 (つづき) : 就業希望意識と就業時間希望 (正規・200 日以上、職種別)

	2007年							
	この仕事をつづけたい			この仕事のほかに別の仕事をしたい	ほかの仕事に変わりたい	仕事をすっきりやめてしまいたい	不詳	計
	就業時間は今のままでよい	現在より就業時間を増やしたい	現在より就業時間を減らしたい					
専門的・技術的職業	54.9	1.3	29.1	3.4	9.0	1.9	0.2	100.0
管理的職業	67.1	0.5	22.4	2.2	5.1	2.3	0.4	100.0
事務	63.9	1.4	18.5	3.4	10.0	2.5	0.2	100.0
販売	52.3	1.2	25.0	5.3	13.9	2.0	0.3	100.0
サービス職業	55.2	1.9	19.8	5.9	14.4	2.4	0.4	100.0
保安職業	69.5	1.8	18.0	1.6	7.9	1.0	0.1	100.0
農林漁業作業	63.7	2.4	20.1	3.3	7.7	2.5	0.2	100.0
運輸・通信	58.3	3.8	17.7	3.7	14.8	1.5	0.3	100.0
生産工程・労務作業	61.9	3.8	16.2	3.9	12.2	1.6	0.3	100.0
医師	41.2	1.0	48.4	2.7	5.1	1.5	0.2	100.0
看護師	56.1	0.9	27.7	2.7	9.0	3.2	0.4	100.0
計	59.4	2.2	21.0	3.9	11.3	2.0	0.3	100.0

	2012年							
	この仕事をつづけたい			この仕事のほかに別の仕事をしたい	ほかの仕事に変わりたい	仕事をすっきりやめてしまいたい	不詳	計
	就業時間は今のままでよい	現在より就業時間を増やしたい	現在より就業時間を減らしたい					
管理的職業	69.3	0.6	20.6	1.2	5.5	2.3	0.4	100.0
専門的・技術的職業	56.9	1.7	27.4	3.6	1.8	1.8	0.4	100.0
事務	65.9	1.7	17.6	3.4	2.5	2.5	0.4	100.0
販売	56.2	1.2	23.0	5.2	1.9	1.9	0.5	100.0
サービス職業	57.1	1.9	18.0	5.8	2.3	2.3	0.7	100.0
保安職業	72.2	1.6	16.8	2.3	1.3	1.3	0.4	100.0
農林漁業	60.6	2.6	23.2	4.1	2.9	2.9	0.6	100.0
生産工程	62.9	5.5	14.4	4.0	1.7	1.7	0.4	100.0
輸送・機械運転	60.0	4.2	16.6	4.4	1.6	1.6	0.7	100.0
建設・採掘	61.1	2.7	17.8	5.5	1.7	1.7	0.7	100.0
運搬・清掃・包装等	61.3	4.9	13.4	4.1	2.3	2.3	0.6	100.0
医師	55.3	0.3	37.0	2.2	1.4	1.4	0.3	100.0
看護師	57.2	0.9	26.9	3.1	2.8	2.8	0.6	100.0
計	61.0	2.6	19.8	4.1	10.1	2.0	0.5	100.0

注：2007年との比較のため、2012年調査で就業時間希望を回答している者の中、「この仕事のほかに別の仕事をしたい」「ほかの仕事に変わりたい」「仕事をすっきりやめてしまいたい」と回答している者は、就業時間希望を示していない（ただし医師の場合は他職種と比較して少数である）。「計」は職業分類不能を除く。「専門的・技術的職業」は「医師」と「看護師」を含む。

表 15：就業希望意識と就業時間希望（正規・200 日以上、職種別、労働時間別）

正規・200日 以上計	2007年							計
	この仕事をつづけたい			この仕事のほかに別の仕事をしたくない	ほかの仕事に変わりたい	仕事をすっきりやめてしまいたい	不詳	
	就業時間は今のままでよい	現在より就業時間を増やしたい	現在より就業時間を減らしたい					
34時間以下	5,343	377	793	411	757	339	41	8,061
35～59	136,800	4,801	37,527	8,056	21,835	4,120	623	213,761
60～64	8,383	301	8,196	952	3,344	386	76	21,638
65時間以上	5,466	184	8,504	912	3,816	471	73	19,426
計	155,991	5,662	55,021	10,331	29,751	5,317	813	262,885

専門・技術的 職業（正規・ 200日以上）	2007年							計
	この仕事をつづけたい			この仕事のほかに別の仕事をしたくない	ほかの仕事に変わりたい	仕事をすっきりやめてしまいたい	不詳	
	就業時間は今のままでよい	現在より就業時間を増やしたい	現在より就業時間を減らしたい					
34時間以下	799	52	140	43	86	28	7	1,155
35～59	23,427	543	9,900	1,340	3,274	731	76	39,291
60～64	1,057	24	1,936	116	436	69	6	3,644
65時間以上	767	15	1,855	105	497	77	8	3,324
計	26,051	634	13,831	1,603	4,293	905	97	47,415

医師 （正規・200 日以上）	2007年							計
	この仕事をつづけたい			この仕事のほかに別の仕事をしたくない	ほかの仕事に変わりたい	仕事をすっきりやめてしまいたい	不詳	
	就業時間は今のままでよい	現在より就業時間を増やしたい	現在より就業時間を減らしたい					
34時間以下	22	0	5	—	3	0	—	31
35～59	271	6	156	5	20	9	1	469
60～64	49	0	78	—	6	—	—	136
65時間以上	67	4	241	18	23	—	—	354
計	409	10	480	23	51	9	1	984

看護師 （正規・200 日以上）	2007年							計
	この仕事をつづけたい			この仕事のほかに別の仕事をしたくない	ほかの仕事に変わりたい	仕事をすっきりやめてしまいたい	不詳	
	就業時間は今のままでよい	現在より就業時間を増やしたい	現在より就業時間を減らしたい					
34時間以下	170	7	43	7	20	6	3	256
35～59	4,159	66	1,951	194	642	215	21	7,247
60～64	81	0	143	9	36	20	0	289
65時間以上	51	0	75	6	17	12	0	161
計	4,461	74	2,211	216	715	253	24	7,952

正規・200日 以上計	2012年							計
	この仕事をつづけたい			この仕事のほかに別の仕事をしたくない	ほかの仕事に変わりたい	仕事をすっきりやめてしまいたい	不詳	
	就業時間は今のままでよい	現在より就業時間を増やしたい	現在より就業時間を減らしたい					
34時間以下	6,009	476	972	392	808	378	48	9,082
35～59	143,074	5,820	36,646	8,648	19,956	4,240	1,108	219,493
60～64	7,735	282	7,233	1,001	2,662	357	112	19,382
65～74	3,300	114	4,683	645	1,977	189	63	10,972
75時間以上	1,866	60	3,008	374	1,457	214	39	7,017
計	161,984	6,752	52,541	11,060	26,862	5,378	1,369	265,946

専門・技術的 職業（正規・ 200日以上）	2012年							計
	この仕事をつづけたい			この仕事のほかに別の仕事をしたくない	ほかの仕事に変わりたい	仕事をすっきりやめてしまいたい	不詳	
	就業時間は今のままでよい	現在より就業時間を増やしたい	現在より就業時間を減らしたい					
34時間以下	879	85	217	46	101	31	6	1,366
35～59	26,797	772	10,176	1,577	3,372	769	165	43,628
60～64	1,181	32	1,943	164	393	67	20	3,799
65～74	440	6	1,125	69	272	32	8	1,952
75時間以上	352	—	820	43	165	22	—	1,407
計	29,650	897	14,280	1,899	4,302	921	202	52,152

医師 （正規・200 日以上）	2012年							計
	この仕事をつづけたい			この仕事のほかに別の仕事をしたくない	ほかの仕事に変わりたい	仕事をすっきりやめてしまいたい	不詳	
	就業時間は今のままでよい	現在より就業時間を増やしたい	現在より就業時間を減らしたい					
34時間以下	32	—	3	0	—	3	—	40
35～59	448	—	169	13	25	8	—	667
60～64	80	—	80	5	6	3	—	176
65～74	31	0	82	8	—	0	—	123
75時間以上	82	0	116	0	9	3	0	210
計	673	3	451	26	43	17	4	1,217

看護師 （正規・200 日以上）	2012年							計
	この仕事をつづけたい			この仕事のほかに別の仕事をしたくない	ほかの仕事に変わりたい	仕事をすっきりやめてしまいたい	不詳	
	就業時間は今のままでよい	現在より就業時間を増やしたい	現在より就業時間を減らしたい					
34時間以下	227	15	75	17	29	10	2	374
35～59	4,908	62	2,191	261	682	237	46	8,388
60～64	103	8	147	5	50	8	4	326
65～74	40	0	48	—	18	—	—	115
75時間以上	17	0	35	—	8	—	—	65
計	5,295	86	2,496	287	787	258	59	9,268

注：2007年との比較のため、2012年調査で就業時間希望を回答している者の中、「この仕事のほかに別の仕事をしたくない」「ほかの仕事に変わりたい」「仕事をすっきりやめてしまいたい」と回答している者は、就業時間希望を示していない（ただし医師の場合は他職種と比較して少数である）。「専門的・技術的職業」は「医師」と「看護師」を含む。

表 15 (つづき) : 就業希望意識と就業時間希望 (正規・200 日以上、職種別、労働時間別)

正規・200日 以上計	2007年							
	この仕事をつづけたい			この仕事のほかに別の仕事をしたくない	ほかの仕事に変わりたい	仕事をすっきりやめてしまいたい	不詳	計
	就業時間は今のままでよい	現在より就業時間を増やしたい	現在より就業時間を減らしたい					
34時間以下	66.3	4.7	9.8	5.1	9.4	4.2	0.5	100.0
35～59	64.0	2.2	17.6	3.8	10.2	1.9	0.3	100.0
60～64	38.7	1.4	37.9	4.4	15.5	1.8	0.3	100.0
65時間以上	28.1	0.9	43.8	4.7	19.6	2.4	0.4	100.0
計	59.3	2.2	20.9	3.9	11.3	2.0	0.3	100.0

専門・技術的 職業 (正規・ 200日以上)	2007年							
	この仕事をつづけたい			この仕事のほかに別の仕事をしたくない	ほかの仕事に変わりたい	仕事をすっきりやめてしまいたい	不詳	計
	就業時間は今のままでよい	現在より就業時間を増やしたい	現在より就業時間を減らしたい					
34時間以下	69.2	4.5	12.1	3.7	7.5	2.4	0.6	100.0
35～59	59.6	1.4	25.2	3.4	8.3	1.9	0.2	100.0
60～64	29.0	0.7	53.1	3.2	12.0	1.9	0.2	100.0
65時間以上	23.1	0.5	55.8	3.1	15.0	2.3	0.3	100.0
計	54.9	1.3	29.2	3.4	9.1	1.9	0.2	100.0

医師 (正規・200 日以上)	2007年							
	この仕事をつづけたい			この仕事のほかに別の仕事をしたくない	ほかの仕事に変わりたい	仕事をすっきりやめてしまいたい	不詳	計
	就業時間は今のままでよい	現在より就業時間を増やしたい	現在より就業時間を減らしたい					
34時間以下	69.2	0.0	14.8	—	8.3	1.1	—	100.0
35～59	57.9	1.3	33.4	1.1	4.2	1.9	0.2	100.0
60～64	36.4	0.0	57.8	—	4.1	—	—	100.0
65時間以上	18.9	1.2	68.0	5.0	6.4	—	—	100.0
計	41.6	1.1	48.8	2.3	5.2	0.9	0.1	100.0

看護師 (正規・200 日以上)	2007年							
	この仕事をつづけたい			この仕事のほかに別の仕事をしたくない	ほかの仕事に変わりたい	仕事をすっきりやめてしまいたい	不詳	計
	就業時間は今のままでよい	現在より就業時間を増やしたい	現在より就業時間を減らしたい					
34時間以下	66.7	2.9	16.6	2.7	7.6	2.5	1.0	100.0
35～59	57.4	0.9	26.9	2.7	8.9	3.0	0.3	100.0
60～64	27.9	0.2	49.5	3.1	12.4	6.9	0.0	100.0
65時間以上	31.7	0.0	46.5	3.7	10.8	7.2	0.0	100.0
計	56.1	0.9	27.8	2.7	9.0	3.2	0.3	100.0

正規・200日 以上計	2012年							
	この仕事をつづけたい			この仕事のほかに別の仕事をしたくない	ほかの仕事に変わりたい	仕事をすっきりやめてしまいたい	不詳	計
	就業時間は今のままでよい	現在より就業時間を増やしたい	現在より就業時間を減らしたい					
34時間以下	66.2	5.2	10.7	4.3	8.9	4.2	0.5	100.0
35～59	65.2	2.7	16.7	3.9	9.1	1.9	0.5	100.0
60～64	39.9	1.5	37.3	5.2	13.7	1.8	0.6	100.0
65～74	30.1	1.0	42.7	5.9	18.0	1.7	0.6	100.0
75時間以上	26.6	0.8	42.9	5.3	20.8	3.1	0.6	100.0
計	60.9	2.5	19.8	4.2	10.1	2.0	0.5	100.0

専門・技術的 職業 (正規・ 200日以上)	2012年							
	この仕事をつづけたい			この仕事のほかに別の仕事をしたくない	ほかの仕事に変わりたい	仕事をすっきりやめてしまいたい	不詳	計
	就業時間は今のままでよい	現在より就業時間を増やしたい	現在より就業時間を減らしたい					
34時間以下	64.4	6.2	15.9	3.4	7.4	2.3	0.4	100.0
35～59	61.4	1.8	23.3	3.6	7.7	1.8	0.4	100.0
60～64	31.1	0.8	51.1	4.3	10.3	1.8	0.5	100.0
65～74	22.6	0.3	57.6	3.5	13.9	1.6	0.4	100.0
75時間以上	25.0	—	58.3	3.1	11.7	1.6	—	100.0
計	56.9	1.7	27.4	3.6	8.2	1.8	0.4	100.0

医師 (正規・200 日以上)	2012年							
	この仕事をつづけたい			この仕事のほかに別の仕事をしたくない	ほかの仕事に変わりたい	仕事をすっきりやめてしまいたい	不詳	計
	就業時間は今のままでよい	現在より就業時間を増やしたい	現在より就業時間を減らしたい					
34時間以下	80.6	—	8.6	1.1	—	7.7	—	100.0
35～59	67.1	—	25.3	2.0	3.8	1.2	—	100.0
60～64	45.3	—	45.4	2.6	3.6	1.8	—	100.0
65～74	25.2	0.0	66.9	6.3	—	0.0	—	100.0
75時間以上	39.0	0.0	55.2	0.1	4.4	1.3	0.0	100.0
計	55.3	0.3	37.0	2.2	3.5	1.4	0.3	100.0

看護師 (正規・200 日以上)	2012年							
	この仕事をつづけたい			この仕事のほかに別の仕事をしたくない	ほかの仕事に変わりたい	仕事をすっきりやめてしまいたい	不詳	計
	就業時間は今のままでよい	現在より就業時間を増やしたい	現在より就業時間を減らしたい					
34時間以下	60.6	4.0	20.0	4.5	7.7	2.6	0.6	100.0
35～59	58.5	0.7	26.1	3.1	8.1	2.8	0.6	100.0
60～64	31.7	2.6	45.1	1.5	15.4	2.5	1.1	100.0
65～74	34.9	0.0	41.4	—	15.7	—	3.8	100.0
75時間以上	25.5	0.0	54.4	—	12.2	—	4.4	100.0
計	57.1	0.9	26.9	3.1	8.5	2.8	0.6	100.0

注：2007年との比較のため、2012年調査で就業時間希望を回答している者の中、「この仕事のほかに別の仕事をしたくない」「ほかの仕事に変わりたい」「仕事をすっきりやめてしまいたい」と回答している者は、就業時間希望を示していない（ただし医師の場合は他職種と比較して少数である）。「専門的・技術的職業」は「医師」と「看護師」を含む。



表 16：就業希望意識と就業時間希望（正規・200 日以上、職種別、年齢階級別）

正規・200日 以上計	2007年							
	この仕事をつづけたい			この仕事のほかに別の仕事をしたい	ほかの仕事に変わりたい	仕事をすっきりやめてしまいたい	不詳	計
	就業時間は今のままでよい	現在より就業時間を増やしたい	現在より就業時間を減らしたい					
15～34歳	51,571	2,315	18,625	5,596	15,359	1,314	311	95,091
35～44歳	38,158	1,592	17,189	2,753	7,935	888	226	68,742
45～54歳	36,639	1,132	12,337	1,440	4,349	956	188	57,040
55～64歳	26,882	572	6,406	549	2,076	1,590	158	38,233
65歳以上	3,069	63	591	30	98	595	36	4,482
計	156,319	5,674	55,148	10,369	29,818	5,343	919	263,589

専門・技術的 職業（正規・ 200日以上）	2007年							
	この仕事をつづけたい			この仕事のほかに別の仕事をしたい	ほかの仕事に変わりたい	仕事をすっきりやめてしまいたい	不詳	計
	就業時間は今のままでよい	現在より就業時間を増やしたい	現在より就業時間を減らしたい					
15～34歳	9,772	323	5,042	973	2,461	289	36	18,896
35～44歳	6,587	197	4,389	380	1,145	164	37	12,900
45～54歳	6,366	84	3,168	187	517	206	16	10,544
55～64歳	3,122	26	1,183	66	172	214	15	4,798
65歳以上	272	4	72	2	5	40	5	401
計	26,118	635	13,854	1,609	4,301	912	110	47,539

医師 （正規・200 日以上）	2007年							
	この仕事をつづけたい			この仕事のほかに別の仕事をしたい	ほかの仕事に変わりたい	仕事をすっきりやめてしまいたい	不詳	計
	就業時間は今のままでよい	現在より就業時間を増やしたい	現在より就業時間を減らしたい					
15～34歳	100	5	181	12	16	5	0	319
35～44歳	124	2	135	8	19	—	—	289
45～54歳	109	3	105	4	12	3	0	235
55～64歳	53	0	46	—	4	3	—	110
65歳以上	23	0	14	—	0	4	—	41
計	409	10	481	27	51	15	2	994

看護師 （正規・200 日以上）	2007年							
	この仕事をつづけたい			この仕事のほかに別の仕事をしたい	ほかの仕事に変わりたい	仕事をすっきりやめてしまいたい	不詳	計
	就業時間は今のままでよい	現在より就業時間を増やしたい	現在より就業時間を減らしたい					
15～34歳	1,792	36	923	153	392	100	10	3,406
35～44歳	1,079	27	618	32	186	51	5	1,998
45～54歳	1,092	5	472	23	117	56	6	1,772
55～64歳	480	5	202	9	25	43	5	769
65歳以上	47	0	6	—	0	5	—	62
計	4,490	74	2,222	218	720	255	28	8,007

正規・200日 以上計	2012年							
	この仕事をつづけたい			この仕事のほかに別の仕事をしたい	ほかの仕事に変わりたい	仕事をすっきりやめてしまいたい	不詳	計
	就業時間は今のままでよい	現在より就業時間を増やしたい	現在より就業時間を減らしたい					
15～34歳	48,373	2,685	15,129	5,073	12,530	1,300	353	85,443
35～44歳	46,477	2,142	17,124	3,360	7,780	1,044	399	78,326
45～54歳	39,958	1,366	12,965	1,766	4,524	882	358	61,819
55～64歳	24,453	548	6,521	852	1,969	1,549	266	36,158
65歳以上	3,056	33	912	48	127	629	77	4,881
計	162,317	6,773	52,651	11,099	26,931	5,405	1,454	266,628

専門・技術的 職業（正規・ 200日以上）	2012年							
	この仕事をつづけたい			この仕事のほかに別の仕事をしたい	ほかの仕事に変わりたい	仕事をすっきりやめてしまいたい	不詳	計
	就業時間は今のままでよい	現在より就業時間を増やしたい	現在より就業時間を減らしたい					
15～34歳	9,909	435	4,560	963	2,144	245	77	18,331
35～44歳	8,600	308	4,474	555	1,213	226	42	15,417
45～54歳	7,117	131	3,706	268	716	173	52	12,162
55～64歳	3,748	29	1,454	106	222	243	36	5,838
65歳以上	333	2	107	8	17	36	5	507
計	29,707	905	14,300	1,899	4,311	922	211	52,255

医師 （正規・200 日以上）	2012年							
	この仕事をつづけたい			この仕事のほかに別の仕事をしたい	ほかの仕事に変わりたい	仕事をすっきりやめてしまいたい	不詳	計
	就業時間は今のままでよい	現在より就業時間を増やしたい	現在より就業時間を減らしたい					
15～34歳	136	0	79	8	11	0	3	237
35～44歳	197	—	168	13	12	3	—	395
45～54歳	187	—	108	—	9	4	—	310
55～64歳	113	—	77	3	8	5	—	208
65歳以上	42	0	20	0	3	4	0	68
計	674	3	451	26	43	17	4	1,219

看護師 （正規・200 日以上）	2012年							
	この仕事をつづけたい			この仕事のほかに別の仕事をしたい	ほかの仕事に変わりたい	仕事をすっきりやめてしまいたい	不詳	計
	就業時間は今のままでよい	現在より就業時間を増やしたい	現在より就業時間を減らしたい					
15～19	1,784	33	921	148	387	85	16	3,376
20～21	1,461	30	713	74	195	54	5	2,532
22～29	1,378	17	617	44	142	51	22	2,271
30～34	658	6	247	20	65	61	15	1,072
35～42	40	0	8	0	0	7	2	57
計	5,320	86	2,505	287	789	259	60	9,307

注：2007年との比較のため、2012年調査で就業時間希望を回答している者の中、「この仕事のほかに別の仕事をしたい」「ほかの仕事に変わりたい」「仕事をすっきりやめてしまいたい」と回答している者は、就業時間希望を示していない（ただし医師の場合は他職種と比較して少数である）。「専門的・技術的職業」は「医師」と「看護師」を含む。医師の年齢の最小値は24歳である。

表 16 (つづき) : 就業希望意識と就業時間希望 (正規・200 日以上、職種別、年齢階級別)

正規・200日 以上計	2007年							
	この仕事をつづけたい			この仕事のほかに別の仕事をしたい	ほかの仕事に変わりたい	仕事をすっきりやめてしまいたい	不詳	計
	就業時間は今のままでよい	現在より就業時間を増やしたい	現在より就業時間を減らしたい					
15～34歳	54.2	2.4	19.6	5.9	16.2	1.4	0.3	100.0
35～44歳	55.5	2.3	25.0	4.0	11.5	1.3	0.3	100.0
45～54歳	64.2	2.0	21.6	2.5	7.6	1.7	0.3	100.0
55～64歳	70.3	1.5	16.8	1.4	5.4	4.2	0.4	100.0
65歳以上	68.5	1.4	13.2	0.7	2.2	13.3	0.8	100.0
計	59.3	2.2	20.9	3.9	11.3	2.0	0.3	100.0

専門・技術的 職業 (正規・ 200日以上)	2007年							
	この仕事をつづけたい			この仕事のほかに別の仕事をしたい	ほかの仕事に変わりたい	仕事をすっきりやめてしまいたい	不詳	計
	就業時間は今のままでよい	現在より就業時間を増やしたい	現在より就業時間を減らしたい					
15～34歳	51.7	1.7	26.7	5.2	13.0	1.5	0.2	100.0
35～44歳	51.1	1.5	34.0	2.9	8.9	1.3	0.3	100.0
45～54歳	60.4	0.8	30.0	1.8	4.9	2.0	0.2	100.0
55～64歳	65.1	0.5	24.7	1.4	3.6	4.5	0.3	100.0
65歳以上	67.8	1.1	18.0	0.5	1.3	9.9	1.3	100.0
計	54.9	1.3	29.1	3.4	9.0	1.9	0.2	100.0

医師 (正規・200 日以上)	2007年							
	この仕事をつづけたい			この仕事のほかに別の仕事をしたい	ほかの仕事に変わりたい	仕事をすっきりやめてしまいたい	不詳	計
	就業時間は今のままでよい	現在より就業時間を増やしたい	現在より就業時間を減らしたい					
15～34歳	31.4	1.5	56.9	3.6	5.1	1.4	0.0	100.0
35～44歳	43.0	0.8	46.7	2.8	6.4	—	—	100.0
45～54歳	46.2	1.4	44.4	1.7	4.9	1.2	0.2	100.0
55～64歳	48.4	0.0	41.9	—	3.9	2.4	—	100.0
65歳以上	55.9	0.0	33.5	—	0.0	9.4	—	100.0
計	41.2	1.0	48.4	2.7	5.1	1.5	0.2	100.0

看護師 (正規・200 日以上)	2007年							
	この仕事をつづけたい			この仕事のほかに別の仕事をしたい	ほかの仕事に変わりたい	仕事をすっきりやめてしまいたい	不詳	計
	就業時間は今のままでよい	現在より就業時間を増やしたい	現在より就業時間を減らしたい					
15～34歳	52.6	1.1	27.1	4.5	11.5	2.9	0.3	100.0
35～44歳	54.0	1.3	30.9	1.6	9.3	2.6	0.2	100.0
45～54歳	61.6	0.3	26.7	1.3	6.6	3.2	0.3	100.0
55～64歳	62.5	0.6	26.3	1.2	3.2	5.5	0.7	100.0
65歳以上	75.8	0.0	9.3	—	0.0	8.4	—	100.0
計	56.1	0.9	27.7	2.7	9.0	3.2	0.4	100.0

正規・200日 以上計	2012年							
	この仕事をつづけたい			この仕事のほかに別の仕事をしたい	ほかの仕事に変わりたい	仕事をすっきりやめてしまいたい	不詳	計
	就業時間は今のままでよい	現在より就業時間を増やしたい	現在より就業時間を減らしたい					
15～34歳	56.6	3.1	17.7	5.9	14.7	1.5	0.4	100.0
35～44歳	59.3	2.7	21.9	4.3	9.9	1.3	0.5	100.0
45～54歳	64.6	2.2	21.0	2.9	7.3	1.4	0.6	100.0
55～64歳	67.6	1.5	18.0	2.4	5.4	4.3	0.7	100.0
65歳以上	62.6	0.7	18.7	1.0	2.6	12.9	1.6	100.0
計	60.9	2.5	19.7	4.2	10.1	2.0	0.5	100.0

専門・技術的 職業 (正規・ 200日以上)	2012年							
	この仕事をつづけたい			この仕事のほかに別の仕事をしたい	ほかの仕事に変わりたい	仕事をすっきりやめてしまいたい	不詳	計
	就業時間は今のままでよい	現在より就業時間を増やしたい	現在より就業時間を減らしたい					
15～34歳	54.1	2.4	24.9	5.3	11.7	1.3	0.4	100.0
35～44歳	55.8	2.0	29.0	3.6	7.9	1.5	0.3	100.0
45～54歳	58.5	1.1	30.5	2.2	5.9	1.4	0.4	100.0
55～64歳	64.2	0.5	24.9	1.8	3.8	4.2	0.6	100.0
65歳以上	65.7	0.5	21.0	1.5	3.4	7.0	0.9	100.0
計	56.8	1.7	27.4	3.6	8.3	1.8	0.4	100.0

医師 (正規・200 日以上)	2012年							
	この仕事をつづけたい			この仕事のほかに別の仕事をしたい	ほかの仕事に変わりたい	仕事をすっきりやめてしまいたい	不詳	計
	就業時間は今のままでよい	現在より就業時間を増やしたい	現在より就業時間を減らしたい					
15～34歳	57.3	0.0	33.3	3.4	4.8	0.0	1.1	100.0
35～44歳	49.9	—	42.6	3.3	3.1	0.9	—	100.0
45～54歳	60.4	—	34.7	—	2.9	1.4	—	100.0
55～64歳	54.1	—	36.8	1.6	3.7	2.6	—	100.0
65歳以上	60.8	0.0	28.6	0.4	4.3	5.9	0.0	100.0
計	55.3	0.3	37.0	2.2	3.5	1.4	0.3	100.0

看護師 (正規・200 日以上)	2012年							
	この仕事をつづけたい			この仕事のほかに別の仕事をしたい	ほかの仕事に変わりたい	仕事をすっきりやめてしまいたい	不詳	計
	就業時間は今のままでよい	現在より就業時間を増やしたい	現在より就業時間を減らしたい					
15～34歳	52.9	1.0	27.3	4.4	11.5	2.5	0.5	100.0
35～44歳	57.7	1.2	28.2	2.9	7.7	2.1	0.2	100.0
45～54歳	60.7	0.7	27.2	2.0	6.2	2.3	1.0	100.0
55～64歳	61.4	0.6	23.0	1.9	6.1	5.7	1.4	100.0
65歳以上	69.8	0.0	13.6	0.0	0.0	12.9	3.7	100.0
計	57.2	0.9	26.9	3.1	8.5	2.8	0.6	100.0

注：2007年との比較のため、2012年調査で就業時間希望を回答している者の中、「この仕事のほかに別の仕事をしたい」「ほかの仕事に変わりたい」「仕事をすっきりやめてしまいたい」と回答している者は、就業時間希望を示していない（ただし医師の場合は他職種と比較して少数である）。「専門的・技術的職業」は「医師」と「看護師」を含む。医師の年齢の最小値は24歳である。

(4) 長時間労働者の職業訓練・自己啓発の有無

表 17：職業訓練・自己啓発の有無（正規・200 日以上、労働時間階級別）

正規・200日 以上計	2007年			
	なし	あり	不詳	計
34時間以下	5,144	2,821	96	8,061
35～59	110,411	102,134	1,215	213,761
60～64	11,375	10,117	146	21,638
65時間以上	10,182	9,053	191	19,426
計	137,112	124,125	1,648	262,885

専門・技術的 職業（正規・ 200日以上）	2007年			
	なし	あり	不詳	計
34時間以下	501	648	6	1,155
35～59	11,823	27,361	107	39,291
60～64	1,082	2,553	9	3,644
65時間以上	1,001	2,302	21	3,324
計	14,408	32,864	143	47,415

医師 （正規・200 日以上）	2007年			
	なし	あり	不詳	計
34時間以下	7	24	0	31
35～59	103	366	0	469
60～64	18	118	0	136
65時間以上	73	279	2	354
計	201	786	2	990

看護師 （正規・200 日以上）	2007年			
	なし	あり	不詳	計
34時間以下	105	148	3	256
35～59	1,967	5,256	24	7,247
60～64	73	216	0	289
65時間以上	35	126	0	161
計	2,179	5,746	27	7,952

正規・200日 以上計	2012年			
	なし	あり	不詳	計
34時間以下	5,662	3,330	91	9,082
35～59	109,715	108,183	1,595	219,493
60～64	9,852	9,345	185	19,382
65～74	5,866	4,997	109	10,972
75時間以上	3,770	3,162	85	7,017
計	134,865	129,017	2,064	265,946

専門・技術的 職業（正規・ 200日以上）	2012年			
	なし	あり	不詳	計
34時間以下	560	793	13	1,366
35～59	13,286	30,148	194	43,628
60～64	1,166	2,611	23	3,799
65～74	597	1,345	10	1,952
75時間以上	409	995	4	1,407
計	16,017	35,891	244	52,152

医師 （正規・200 日以上）	2012年			
	なし	あり	不詳	計
34時間以下	15	22	3	40
35～59	143	519	5	667
60～64	30	146	0	176
65～74	28	95	0	123
75時間以上	53	157	0	210
計	270	939	8	1,217

看護師 （正規・200 日以上）	2012年			
	なし	あり	不詳	計
34時間以下	150	220	5	374
35～59	2,181	6,163	44	8,388
60～64	44	280	1	326
65～74	14	96	4	115
75時間以上	16	49	0	65
計	2,406	6,808	54	9,268

注：「専門的・技術的職業」は「医師」と「看護師」を含む。

表 17 (つづき) : 職業訓練・自己啓発の有無 (正規・200 日以上、労働時間階級別)

正規・200日 以上計	2007年			
	なし	あり	不詳	計
34時間以下	63.8	35.0	1.2	100.0
35～59	51.7	47.8	0.6	100.0
60～64	52.6	46.8	0.7	100.0
65時間以上	52.4	46.6	1.0	100.0
計	52.2	47.2	0.6	100.0

専門・技術的 職業 (正規・ 200日以上)	2007年			
	なし	あり	不詳	計
34時間以下	43.4	56.1	0.5	100.0
35～59	30.1	69.6	0.3	100.0
60～64	29.7	70.1	0.2	100.0
65時間以上	30.1	69.2	0.6	100.0
計	30.4	69.3	0.3	100.0

医師 (正規・200 日以上)	2007年			
	なし	あり	不詳	計
34時間以下	23.6	76.4	0.0	100.0
35～59	21.9	78.0	0.1	100.0
60～64	13.2	86.8	0.0	100.0
65時間以上	20.7	78.7	0.5	100.0
計	20.3	79.4	0.2	100.0

看護師 (正規・200 日以上)	2007年			
	なし	あり	不詳	計
34時間以下	41.1	57.9	1.0	100.0
35～59	27.1	72.5	0.3	100.0
60～64	25.3	74.7	0.0	100.0
65時間以上	21.7	78.3	0.0	100.0
計	27.4	72.3	0.3	100.0

正規・200日 以上計	2012年			
	なし	あり	不詳	計
34時間以下	62.3	36.7	1.0	100.0
35～59	50.0	49.3	0.7	100.0
60～64	50.8	48.2	1.0	100.0
65～74	53.5	45.5	1.0	100.0
75時間以上	53.7	45.1	1.2	100.0
計	50.7	48.5	0.8	100.0

専門・技術的 職業 (正規・ 200日以上)	2012年			
	なし	あり	不詳	計
34時間以下	41.0	58.0	1.0	100.0
35～59	30.5	69.1	0.4	100.0
60～64	30.7	68.7	0.6	100.0
65～74	30.6	68.9	0.5	100.0
75時間以上	29.1	70.7	0.3	100.0
計	30.7	68.8	0.5	100.0

医師 (正規・200 日以上)	2012年			
	なし	あり	不詳	計
34時間以下	37.0	55.8	7.2	100.0
35～59	21.5	77.8	0.7	100.0
60～64	17.2	82.8	0.0	100.0
65～74	23.1	76.9	0.0	100.0
75時間以上	25.3	74.7	0.0	100.0
計	22.2	77.2	0.6	100.0

看護師 (正規・200 日以上)	2012年			
	なし	あり	不詳	計
34時間以下	40.1	58.7	1.2	100.0
35～59	26.0	73.5	0.5	100.0
60～64	13.6	86.0	0.3	100.0
65～74	12.6	83.9	3.5	100.0
75時間以上	25.2	74.8	0.0	100.0
計	26.0	73.5	0.6	100.0

注:「専門的・技術的職業」は「医師」と「看護師」を含む。

表 18：勤め先実施の職業訓練・自己啓発の有無（正規・200日以上、労働時間階級別）

正規・200日 以上計	2007年			
	なし	あり	不詳	計
34時間以下	5,791	2,174	96	8,061
35～59	126,378	86,168	1,215	213,761
60～64	12,998	8,494	146	21,638
65時間以上	11,685	7,550	191	19,426
計	156,852	104,386	1,648	262,885

専門・技術的 職業（正規・ 200日以上）	2007年			
	なし	あり	不詳	計
34時間以下	667	482	6	1,155
35～59	15,953	23,231	107	39,291
60～64	1,461	2,175	9	3,644
65時間以上	1,395	1,909	21	3,324
計	19,476	27,796	143	47,415

医師 （正規・200 日以上）	2007年			
	なし	あり	不詳	計
34時間以下	21	11	0	31
35～59	222	247	0	469
60～64	38	98	0	136
65時間以上	132	220	2	354
計	413	575	2	990

看護師 （正規・200 日以上）	2007年			
	なし	あり	不詳	計
34時間以下	124	129	3	256
35～59	2,344	4,879	24	7,247
60～64	76	213	0	289
65時間以上	43	118	0	161
計	2,587	5,338	27	7,952

正規・200日 以上計	2012年			
	なし	あり	不詳	計
34時間以下	6,535	2,456	91	9,082
35～59	127,853	90,045	1,595	219,493
60～64	11,425	7,772	185	19,382
65～74	6,833	4,030	109	10,972
75時間以上	4,388	2,544	85	7,017
計	157,035	106,847	2,064	265,946

専門・技術的 職業（正規・ 200日以上）	2012年			
	なし	あり	不詳	計
34時間以下	780	572	13	1,366
35～59	18,000	25,433	194	43,628
60～64	1,576	2,200	23	3,799
65～74	841	1,100	10	1,952
75時間以上	602	802	4	1,407
計	21,800	30,108	244	52,152

医師 （正規・200 日以上）	2012年			
	なし	あり	不詳	計
34時間以下	26	11	3	40
35～59	292	370	5	667
60～64	60	116	0	176
65～74	48	75	0	123
75時間以上	83	127	0	210
計	510	700	8	1,217

看護師 （正規・200 日以上）	2012年			
	なし	あり	不詳	計
34時間以下	177	193	5	374
35～59	2,677	5,666	44	8,388
60～64	56	269	1	326
65～74	28	83	4	115
75時間以上	19	46	0	65
計	2,956	6,258	54	9,268

注：「専門的・技術的職業」は「医師」と「看護師」を含む。

表 18 (つづき) : 勤め先実施の職業訓練・自己啓発の有無 (正規・200 日以上、労働時間階級別)

正規・200日 以上計	2007年			
	なし	あり	不詳	計
34時間以下	71.8	27.0	1.2	100.0
35～59	59.1	40.3	0.6	100.0
60～64	60.1	39.3	0.7	100.0
65時間以上	60.2	38.9	1.0	100.0
計	59.7	39.7	0.6	100.0

専門・技術的 職業 (正規・ 200日以上)	2007年			
	なし	あり	不詳	計
34時間以下	57.8	41.7	0.5	100.0
35～59	40.6	59.1	0.3	100.0
60～64	40.1	59.7	0.2	100.0
65時間以上	42.0	57.4	0.6	100.0
計	41.1	58.6	0.3	100.0

医師 (正規・200 日以上)	2007年			
	なし	あり	不詳	計
34時間以下	65.5	34.5	0.0	100.0
35～59	47.3	52.6	0.1	100.0
60～64	28.0	72.0	0.0	100.0
65時間以上	37.4	62.0	0.5	100.0
計	41.7	58.1	0.2	100.0

看護師 (正規・200 日以上)	2007年			
	なし	あり	不詳	計
34時間以下	48.6	50.4	1.0	100.0
35～59	32.3	67.3	0.3	100.0
60～64	26.4	73.6	0.0	100.0
65時間以上	26.7	73.3	0.0	100.0
計	32.5	67.1	0.3	100.0

正規・200日 以上計	2012年			
	なし	あり	不詳	計
34時間以下	72.0	27.0	1.0	100.0
35～59	58.2	41.0	0.7	100.0
60～64	58.9	40.1	1.0	100.0
65～74	62.3	36.7	1.0	100.0
75時間以上	62.5	36.2	1.2	100.0
計	59.0	40.2	0.8	100.0

専門・技術的 職業 (正規・ 200日以上)	2012年			
	なし	あり	不詳	計
34時間以下	57.1	41.9	1.0	100.0
35～59	41.3	58.3	0.4	100.0
60～64	41.5	57.9	0.6	100.0
65～74	43.1	56.4	0.5	100.0
75時間以上	42.8	57.0	0.3	100.0
計	41.8	57.7	0.5	100.0

医師 (正規・200 日以上)	2012年			
	なし	あり	不詳	計
34時間以下	65.9	26.9	7.2	100.0
35～59	43.8	55.5	0.7	100.0
60～64	34.2	65.8	0.0	100.0
65～74	38.9	61.1	0.0	100.0
75時間以上	39.4	60.6	0.0	100.0
計	41.9	57.5	0.6	100.0

看護師 (正規・200 日以上)	2012年			
	なし	あり	不詳	計
34時間以下	47.2	51.6	1.2	100.0
35～59	31.9	67.6	0.5	100.0
60～64	17.1	82.5	0.3	100.0
65～74	24.0	72.6	3.5	100.0
75時間以上	29.2	70.8	0.0	100.0
計	31.9	67.5	0.6	100.0

注：「専門的・技術的職業」は「医師」と「看護師」を含む。

表 19：自発的に行った職業訓練・自己啓発の有無

(正規・200 日以上、労働時間階級別)

正規・200日 以上計	2007年			
	なし	あり	不詳	計
34時間以下	6,612	1,354	96	8,061
35～59	164,853	47,693	1,215	213,761
60～64	16,748	4,744	146	21,638
65時間以上	14,833	4,402	191	19,426
計	203,045	58,193	1,648	262,885

専門・技術的 職業（正規・ 200日以上）	2007年			
	なし	あり	不詳	計
34時間以下	733	416	6	1,155
35～59	22,783	16,401	107	39,291
60～64	2,082	1,553	9	3,644
65時間以上	1,806	1,497	21	3,324
計	27,404	19,868	143	47,415

医師 （正規・200 日以上）	2007年			
	なし	あり	不詳	計
34時間以下	9	23	0	31
35～59	170	299	0	469
60～64	33	102	0	136
65時間以上	124	229	2	354
計	335	653	2	990

看護師 （正規・200 日以上）	2007年			
	なし	あり	不詳	計
34時間以下	173	80	3	256
35～59	4,230	2,993	24	7,247
60～64	164	125	0	289
65時間以上	81	80	0	161
計	4,647	3,278	27	7,952

正規・200日 以上計	2012年			
	なし	あり	不詳	計
34時間以下	7,240	1,751	91	9,082
35～59	162,426	55,473	1,595	219,493
60～64	14,131	5,066	185	19,382
65～74	8,237	2,626	109	10,972
75時間以上	5,216	1,716	85	7,017
計	197,250	66,632	2,064	265,946

専門・技術的 職業（正規・ 200日以上）	2012年			
	なし	あり	不詳	計
34時間以下	851	501	13	1,366
35～59	23,784	19,650	194	43,628
60～64	1,945	1,831	23	3,799
65～74	1,047	894	10	1,952
75時間以上	700	704	4	1,407
計	28,327	23,581	244	52,152

医師 （正規・200 日以上）	2012年			
	なし	あり	不詳	計
34時間以下	19	19	3	40
35～59	198	464	5	667
60～64	33	143	0	176
65～74	39	84	0	123
75時間以上	80	131	0	210
計	369	840	8	1,217

看護師 （正規・200 日以上）	2012年			
	なし	あり	不詳	計
34時間以下	238	132	5	374
35～59	4,439	3,904	44	8,388
60～64	140	185	1	326
65～74	54	56	4	115
75時間以上	23	42	0	65
計	4,895	4,319	54	9,268

注：「専門的・技術的職業」は「医師」と「看護師」を含む。

表 19 (つづき) : 自発的に行った職業訓練・自己啓発の有無

(正規・200 日以上、労働時間階級別)

正規・200日 以上計	2007年			
	なし	あり	不詳	計
34時間以下	82.0	16.8	1.2	100.0
35～59	77.1	22.3	0.6	100.0
60～64	77.4	21.9	0.7	100.0
65時間以上	76.4	22.7	1.0	100.0
計	77.2	22.1	0.6	100.0

専門・技術的 職業（正規・ 200日以上）	2007年			
	なし	あり	不詳	計
34時間以下	63.5	36.0	0.5	100.0
35～59	58.0	41.7	0.3	100.0
60～64	57.1	42.6	0.2	100.0
65時間以上	54.3	45.0	0.6	100.0
計	57.8	41.9	0.3	100.0

医師 （正規・200 日以上）	2007年			
	なし	あり	不詳	計
34時間以下	27.2	72.8	0.0	100.0
35～59	36.2	63.7	0.1	100.0
60～64	24.4	75.6	0.0	100.0
65時間以上	34.9	64.5	0.5	100.0
計	33.9	65.9	0.2	100.0

看護師 （正規・200 日以上）	2007年			
	なし	あり	不詳	計
34時間以下	67.8	31.2	1.0	100.0
35～59	58.4	41.3	0.3	100.0
60～64	56.6	43.4	0.0	100.0
65時間以上	50.2	49.8	0.0	100.0
計	58.4	41.2	0.3	100.0

正規・200日 以上計	2012年			
	なし	あり	不詳	計
34時間以下	79.7	19.3	1.0	100.0
35～59	74.0	25.3	0.7	100.0
60～64	72.9	26.1	1.0	100.0
65～74	75.1	23.9	1.0	100.0
75時間以上	74.3	24.5	1.2	100.0
計	74.2	25.1	0.8	100.0

専門・技術的 職業（正規・ 200日以上）	2012年			
	なし	あり	不詳	計
34時間以下	62.3	36.7	1.0	100.0
35～59	54.5	45.0	0.4	100.0
60～64	51.2	48.2	0.6	100.0
65～74	53.7	45.8	0.5	100.0
75時間以上	49.7	50.0	0.3	100.0
計	54.3	45.2	0.5	100.0

医師 （正規・200 日以上）	2012年			
	なし	あり	不詳	計
34時間以下	46.1	46.7	7.2	100.0
35～59	29.8	69.5	0.7	100.0
60～64	19.0	81.0	0.0	100.0
65～74	31.5	68.5	0.0	100.0
75時間以上	37.8	62.2	0.0	100.0
計	30.3	69.1	0.6	100.0

看護師 （正規・200 日以上）	2012年			
	なし	あり	不詳	計
34時間以下	63.6	35.2	1.2	100.0
35～59	52.9	46.5	0.5	100.0
60～64	42.9	56.7	0.3	100.0
65～74	47.3	49.2	3.5	100.0
75時間以上	35.9	64.1	0.0	100.0
計	52.8	46.6	0.6	100.0

注：「専門的・技術的職業」は「医師」と「看護師」を含む。



表 20：自発的に行った職業訓練・自己啓発のうち自学・自習の有無

(正規・200 日以上、労働時間階級別)

正規・200日 以上計	2007年			
	なし	あり	不詳	計
34時間以下	7,623	342	96	8,061
35～59	200,882	11,663	1,215	213,761
60～64	20,340	1,152	146	21,638
65時間以上	18,061	1,175	191	19,426
計	246,906	14,332	1,648	262,885

専門・技術的 職業（正規・ 200日以上）	2007年			
	なし	あり	不詳	計
34時間以下	1,000	149	6	1,155
35～59	32,726	6,459	107	39,291
60～64	3,054	582	9	3,644
65時間以上	2,684	620	21	3,324
計	39,463	7,809	143	47,415

医師 （正規・200 日以上）	2007年			
	なし	あり	不詳	計
34時間以下	23	8	0	31
35～59	245	223	0	469
60～64	71	65	0	136
65時間以上	191	161	2	354
計	531	457	2	990

看護師 （正規・200 日以上）	2007年			
	なし	あり	不詳	計
34時間以下	225	28	3	256
35～59	5,631	1,592	24	7,247
60～64	205	84	0	289
65時間以上	106	55	0	161
計	6,166	1,759	27	7,952

正規・200日 以上計	2012年			
	なし	あり	不詳	計
34時間以下	7,983	1,009	91	9,082
35～59	183,193	34,705	1,595	219,493
60～64	15,844	3,353	185	19,382
65～74	9,058	1,805	109	10,972
75時間以上	5,792	1,139	85	7,017
計	221,871	42,011	2,064	265,946

専門・技術的 職業（正規・ 200日以上）	2012年			
	なし	あり	不詳	計
34時間以下	1,047	305	13	1,366
35～59	31,043	12,391	194	43,628
60～64	2,526	1,250	23	3,799
65～74	1,331	611	10	1,952
75時間以上	925	479	4	1,407
計	36,872	15,036	244	52,152

医師 （正規・200 日以上）	2012年			
	なし	あり	不詳	計
34時間以下	25	12	3	40
35～59	366	296	5	667
60～64	88	89	0	176
65～74	66	57	0	123
75時間以上	136	75	0	210
計	680	529	8	1,217

看護師 （正規・200 日以上）	2012年			
	なし	あり	不詳	計
34時間以下	301	68	5	374
35～59	6,556	1,788	44	8,388
60～64	212	113	1	326
65～74	82	29	4	115
75時間以上	28	38	0	65
計	7,178	2,036	54	9,268

注：「専門的・技術的職業」は「医師」と「看護師」を含む。

表 20 (つづき) : 自発的に行った職業訓練・自己啓発のうち自学・自習の有無

(正規・200 日以上、労働時間階級別)

正規・200日 以上計	2007年			
	なし	あり	不詳	計
34時間以下	94.6	4.2	1.2	100.0
35～59	94.0	5.5	0.6	100.0
60～64	94.0	5.3	0.7	100.0
65時間以上	93.0	6.0	1.0	100.0
計	93.9	5.5	0.6	100.0

専門・技術的 職業（正規・ 200日以上）	2007年			
	なし	あり	不詳	計
34時間以下	86.5	12.9	0.5	100.0
35～59	83.3	16.4	0.3	100.0
60～64	83.8	16.0	0.2	100.0
65時間以上	80.7	18.6	0.6	100.0
計	83.2	16.5	0.3	100.0

医師 （正規・200 日以上）	2007年			
	なし	あり	不詳	計
34時間以下	73.8	26.2	0.0	100.0
35～59	52.3	47.6	0.1	100.0
60～64	52.3	47.7	0.0	100.0
65時間以上	54.0	45.4	0.5	100.0
計	53.6	46.2	0.2	100.0

看護師 （正規・200 日以上）	2007年			
	なし	あり	不詳	計
34時間以下	87.9	11.0	1.0	100.0
35～59	77.7	22.0	0.3	100.0
60～64	71.0	29.0	0.0	100.0
65時間以上	65.8	34.2	0.0	100.0
計	77.5	22.1	0.3	100.0

正規・200日 以上計	2012年			
	なし	あり	不詳	計
34時間以下	87.9	11.1	1.0	100.0
35～59	83.5	15.8	0.7	100.0
60～64	81.7	17.3	1.0	100.0
65～74	82.6	16.5	1.0	100.0
75時間以上	82.5	16.2	1.2	100.0
計	83.4	15.8	0.8	100.0

専門・技術的 職業（正規・ 200日以上）	2012年			
	なし	あり	不詳	計
34時間以下	76.7	22.3	1.0	100.0
35～59	71.2	28.4	0.4	100.0
60～64	66.5	32.9	0.6	100.0
65～74	68.2	31.3	0.5	100.0
75時間以上	65.7	34.0	0.3	100.0
計	70.7	28.8	0.5	100.0

医師 （正規・200 日以上）	2012年			
	なし	あり	不詳	計
34時間以下	62.8	30.0	7.2	100.0
35～59	54.8	44.4	0.7	100.0
60～64	49.8	50.2	0.0	100.0
65～74	53.5	46.5	0.0	100.0
75時間以上	64.5	35.5	0.0	100.0
計	55.9	43.5	0.6	100.0

看護師 （正規・200 日以上）	2012年			
	なし	あり	不詳	計
34時間以下	80.5	18.3	1.2	100.0
35～59	78.2	21.3	0.5	100.0
60～64	65.0	34.7	0.3	100.0
65～74	71.5	25.0	3.5	100.0
75時間以上	42.3	57.7	0.0	100.0
計	77.5	22.0	0.6	100.0

注：「専門的・技術的職業」は「医師」と「看護師」を含む。

表 21：自発的に行った職業訓練・自己啓発のうち公的助成のあったものの有無

(正規・200 日以上、労働時間階級別)

正規・200日 以上計	2007年			
	なし	あり	不詳	計
34時間以下	7,834	131	96	8,061
35～59	207,734	4,811	1,215	213,761
60～64	21,064	428	146	21,638
65時間以上	18,842	393	191	19,426
計	255,475	5,763	1,648	262,885

専門・技術的 職業（正規・ 200日以上）	2007年			
	なし	あり	不詳	計
34時間以下	1,106	43	6	1,155
35～59	37,223	1,962	107	39,291
60～64	3,451	184	9	3,644
65時間以上	3,143	161	21	3,324
計	44,923	2,349	143	47,415

医師 （正規・200 日以上）	2007年			
	なし	あり	不詳	計
34時間以下	28	3	0	31
35～59	417	51	0	469
60～64	121	14	0	136
65時間以上	317	35	2	354
計	884	104	2	990

看護師 （正規・200 日以上）	2007年			
	なし	あり	不詳	計
34時間以下	241	12	3	256
35～59	6,794	429	24	7,247
60～64	267	22	0	289
65時間以上	146	15	0	161
計	7,448	477	27	7,952

正規・200日 以上計	2012年			
	なし	あり	不詳	計
34時間以下	8,827	164	91	9,082
35～59	212,954	4,945	1,595	219,493
60～64	18,775	422	185	19,382
65～74	10,662	201	109	10,972
75時間以上	6,788	144	85	7,017
計	258,005	5,877	2,064	265,946

専門・技術的 職業（正規・ 200日以上）	2012年			
	なし	あり	不詳	計
34時間以下	1,298	55	13	1,366
35～59	41,260	2,174	194	43,628
60～64	3,579	197	23	3,799
65～74	1,857	85	10	1,952
75時間以上	1,334	70	4	1,407
計	49,327	2,581	244	52,152

医師 （正規・200 日以上）	2012年			
	なし	あり	不詳	計
34時間以下	36	—	—	40
35～59	606	56	5	667
60～64	152	24	0	176
65～74	112	11	0	123
75時間以上	198	12	0	210
計	1,104	105	8	1,217

看護師 （正規・200 日以上）	2012年			
	なし	あり	不詳	計
34時間以下	352	18	5	374
35～59	7,694	650	44	8,388
60～64	315	10	1	326
65～74	96	15	4	115
75時間以上	58	7	0	65
計	8,514	700	54	9,268

注：「専門的・技術的職業」は「医師」と「看護師」を含む。

表 21 (つづき) : 自発的に行った職業訓練・自己啓発のうち公的助成のあったものの有無

(正規・200 日以上、労働時間階級別)

正規・200日 以上計	2007年			
	なし	あり	不詳	計
34時間以下	97.2	1.6	1.2	100.0
35～59	97.2	2.3	0.6	100.0
60～64	97.3	2.0	0.7	100.0
65時間以上	97.0	2.0	1.0	100.0
計	97.2	2.2	0.6	100.0

専門・技術的 職業（正規・ 200日以上）	2007年			
	なし	あり	不詳	計
34時間以下	95.8	3.7	0.5	100.0
35～59	94.7	5.0	0.3	100.0
60～64	94.7	5.1	0.2	100.0
65時間以上	94.5	4.8	0.6	100.0
計	94.7	5.0	0.3	100.0

医師 （正規・200 日以上）	2007年			
	なし	あり	不詳	計
34時間以下	88.9	11.1	0.0	100.0
35～59	89.0	10.9	0.1	100.0
60～64	89.6	10.4	0.0	100.0
65時間以上	89.5	9.9	0.5	100.0
計	89.3	10.5	0.2	100.0

看護師 （正規・200 日以上）	2007年			
	なし	あり	不詳	計
34時間以下	94.3	4.7	1.0	100.0
35～59	93.7	5.9	0.3	100.0
60～64	92.5	7.5	0.0	100.0
65時間以上	90.8	9.2	0.0	100.0
計	93.7	6.0	0.3	100.0

正規・200日 以上計	2012年			
	なし	あり	不詳	計
34時間以下	97.2	1.8	1.0	100.0
35～59	97.0	2.3	0.7	100.0
60～64	96.9	2.2	1.0	100.0
65～74	97.2	1.8	1.0	100.0
75時間以上	96.7	2.1	1.2	100.0
計	97.0	2.2	0.8	100.0

専門・技術的 職業（正規・ 200日以上）	2012年			
	なし	あり	不詳	計
34時間以下	95.0	4.0	1.0	100.0
35～59	94.6	5.0	0.4	100.0
60～64	94.2	5.2	0.6	100.0
65～74	95.1	4.4	0.5	100.0
75時間以上	94.8	5.0	0.3	100.0
計	94.6	4.9	0.5	100.0

医師 （正規・200 日以上）	2012年			
	なし	あり	不詳	計
34時間以下	89.0	—	—	100.0
35～59	90.8	8.4	0.7	100.0
60～64	86.4	13.6	0.0	100.0
65～74	90.8	9.2	0.0	100.0
75時間以上	94.1	5.9	0.0	100.0
計	90.7	8.7	0.6	100.0

看護師 （正規・200 日以上）	2012年			
	なし	あり	不詳	計
34時間以下	93.9	4.8	1.2	100.0
35～59	91.7	7.7	0.5	100.0
60～64	96.5	3.1	0.3	100.0
65～74	83.5	13.0	3.5	100.0
75時間以上	89.4	10.6	0.0	100.0
計	91.9	7.6	0.6	100.0

注：「専門的・技術的職業」は「医師」と「看護師」を含む。

(5) 副業（職種、労働時間、収入別）の有無

表 22：おもな仕事のほかに別の仕事の有無（正規・200日以上、職種別）

	2007年			
	していない	している	不詳	計
専門的・技術的職業	49,505	1,042	192	50,740
管理的職業	3,355	168	11	3,533
事務	61,935	1,207	247	63,389
販売	35,294	613	185	36,092
サービス職業	15,847	262	127	16,235
保安職業	5,834	74	20	5,929
農林漁業作業	2,165	114	13	2,292
運輸・通信	10,663	318	71	11,052
生産工程・労務作業	68,234	1,683	315	70,232
医師	920	71	3	994
看護師	7,868	95	44	8,007
計	252,832	5,482	1,180	259,494

	2007年			
	していない	している	不詳	計
専門的・技術的職業	97.6	2.1	0.4	100.0
管理的職業	94.9	4.8	0.3	100.0
事務	97.7	1.9	0.4	100.0
販売	97.8	1.7	0.5	100.0
サービス職業	97.6	1.6	0.8	100.0
保安職業	98.4	1.2	0.3	100.0
農林漁業作業	94.5	5.0	0.6	100.0
運輸・通信	96.5	2.9	0.6	100.0
生産工程・労務作業	97.2	2.4	0.4	100.0
医師	92.5	7.2	0.3	100.0
看護師	98.3	1.2	0.5	100.0
計	97.4	2.1	0.5	100.0

	2012年			
	していない	している	不詳	計
管理的職業	1,608	100	10	1,718
専門的・技術的職業	54,288	1,144	488	55,920
事務	61,435	1,022	610	63,066
販売	34,243	452	325	35,020
サービス職業	18,926	280	235	19,442
保安職業	6,341	46	74	6,461
農林漁業	2,339	113	24	2,476
生産工程	41,841	637	428	42,905
輸送・機械運転	12,411	265	141	12,817
建設・採掘	11,743	237	136	12,116
運搬・清掃・包装等	8,914	193	100	9,207
医師	1,073	130	16	1,219
看護師	9,116	89	102	9,307
計	254,089	4,490	2,570	261,149

	2012年			
	していない	している	不詳	計
管理的職業	93.6	5.8	0.6	100.0
専門的・技術的職業	97.1	2.0	0.9	100.0
事務	97.4	1.6	1.0	100.0
販売	97.8	1.3	0.9	100.0
サービス職業	97.3	1.4	1.2	100.0
保安職業	98.1	0.7	1.1	100.0
農林漁業	94.5	4.6	1.0	100.0
生産工程	97.5	1.5	1.0	100.0
輸送・機械運転	96.8	2.1	1.1	100.0
建設・採掘	96.9	2.0	1.1	100.0
運搬・清掃・包装等	96.8	2.1	1.1	100.0
医師	88.0	10.7	1.3	100.0
看護師	97.9	1.0	1.1	100.0
計	97.3	1.7	1.0	100.0

注：「計」は職業分類不能を除く。「専門的・技術的職業」は「医師」と「看護師」を含む。

表 23：医師の副業の産業分類（正規・200日以上、職種別）

医師（正規・200日以上）	2007年	
	頻度	%
医療，福祉	53	74.3
教育，学習支援業	4	5.7
上記以外	14	20.0
Total	71	100.0

医師（正規・200日以上）	2012年	
	頻度	%
医療，福祉	103	79.1
教育，学習支援業	8	5.9
上記以外	20	15.0
Total	130	100.0

表 24：おもな仕事のほかに別の仕事の有無（医師、正規・200日以上、労働時間別）

医師 （正規・200 日以上）	2007年			
	していない	している	不詳	計
34時間以下	20	5	0	24
35～59	124	8	0	133
60～64	132	3	0	136
65時間以上	327	26	0	354
計	916	71	3	990

医師 （正規・200 日以上）	2007年			
	していない	している	不詳	計
34時間以下	80.7	19.3	0.0	100.0
35～59	93.8	6.0	0.3	100.0
60～64	97.4	2.6	0.0	100.0
65時間以上	92.5	7.4	0.1	100.0
計	92.5	7.2	0.3	100.0

医師 （正規・200 日以上）	2012年			
	していない	している	不詳	計
34時間以下	16	3	0	20
35～59	166	26	3	195
60～64	147	24	5	176
65～74	111	9	3	123
75時間以上	195	15	0	210
計	1,071	130	16	1,217

医師 （正規・200 日以上）	2012年			
	していない	している	不詳	計
34時間以下	82.6	17.4	0.0	100.0
35～59	85.0	13.3	1.8	100.0
60～64	83.3	13.8	2.9	100.0
65～74	90.3	7.2	2.5	100.0
75時間以上	92.7	7.1	0.2	100.0
計	88.0	10.7	1.3	100.0

表 25：労働時間の分布（医師、正規・200 日以上、副業の有無別）

医師 (正規・200)	2007年	
	していない	している
34時間以下	25	6
35～42	124	8
43～45	60	5
46～48	55	10
49～59	191	13
60～64	132	3
65時間以上	327	26
計	916	71

医師 (正規・200)	2007年	
	していない	している
34時間以下	2.7	8.7
35～42	13.6	11.1
43～45	6.6	6.8
46～48	6.0	13.3
49～59	20.9	18.6
60～64	14.4	4.8
65時間以上	35.8	36.6
計	100.0	100.0

医師 (正規・200)	2012年	
	していない	している
34時間以下	34	7
35～42	166	26
43～45	113	7
46～48	71	13
49～59	234	29
60～64	147	24
65～74	111	9
75時間以上	195	15
計	1,071	130

医師 (正規・200)	2012年	
	していない	している
34時間以下	3.1	5.2
35～42	15.5	19.9
43～45	10.6	5.2
46～48	6.6	10.2
49～59	21.8	22.6
60～64	13.7	18.6
65～74	10.4	6.8
75時間以上	18.2	11.5
計	100.0	100.0

図 3：医師の労働時間の分布（正規・200 日以上、副業の有無別）

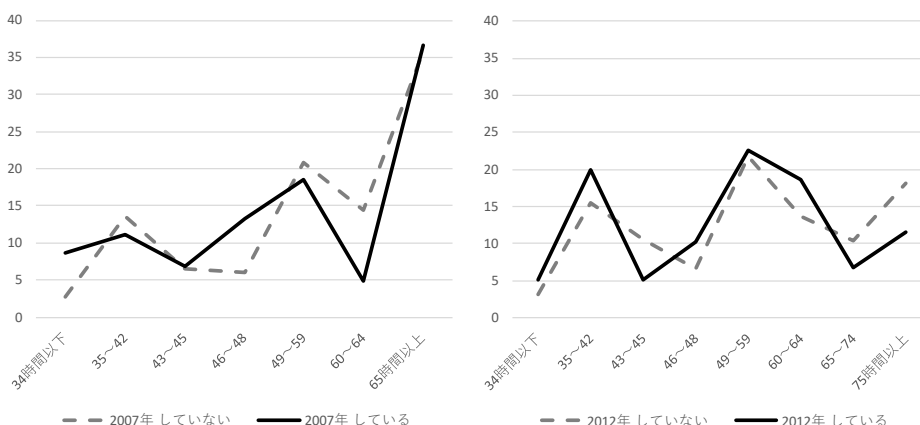


表 26：おもな仕事のほかに別の仕事の有無（医師、正規・200 日以上、年齢階級別）

医師 (正規・200 日以上)	2007年			
	していない	している	不詳	計
15～34歳	303	14	2	319
35～44歳	258	31	0	289
45～54歳	220	14	1	235
55～64歳	101	9	0	110
65歳以上	38	3	0	41
計	920	71	3	994

医師 (正規・200 日以上)	2007年			
	していない	している	不詳	計
15～34歳	95.0	4.3	0.7	100.0
35～44歳	89.1	10.9	0.0	100.0
45～54歳	93.5	6.1	0.3	100.0
55～64歳	92.2	7.8	0.0	100.0
65歳以上	92.6	7.4	0.0	100.0
計	92.5	7.2	0.3	100.0

医師 (正規・200 日以上)	2012年			
	していない	している	不詳	計
15～34歳	220	15	2	237
35～44歳	348	42	5	395
45～54歳	279	25	6	310
55～64歳	172	36	1	208
65歳以上	54	12	2	68
計	1,073	130	16	1,219

医師 (正規・200 日以上)	2012年			
	していない	している	不詳	計
15～34歳	92.7	6.3	1.0	100.0
35～44歳	88.2	10.6	1.2	100.0
45～54歳	89.9	8.2	1.9	100.0
55～64歳	82.5	17.2	0.3	100.0
65歳以上	78.4	18.2	3.4	100.0
計	88.0	10.7	1.3	100.0

注：医師の年齢の最小値は24歳である。

図 4：医師の本業収入の分布（正規・200 日以上、副業の有無別）

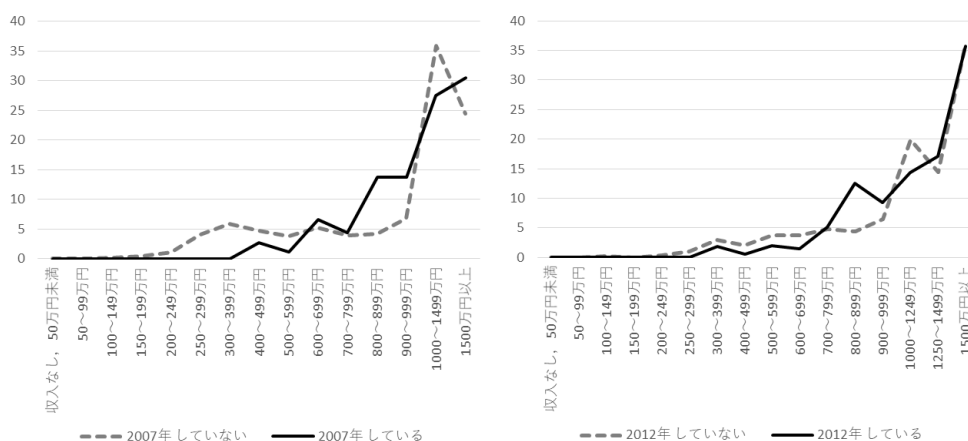




表 27：転職・離職意向に関する Logit 分析（正規・200 日以上、職種別）

被説明変数 転職・離職希望 (=1)	専門・技術職		医師		看護師	
	dy/dx	[Std. Err.]	dy/dx	[Std. Err.]	dy/dx	[Std. Err.]
<b>説明変数</b>						
2012年調査	-0.012	[0.002]	***	-0.009	[0.010]	-0.010 [0.005] **
女性	0.009	[0.002]	***	-0.010	[0.012]	0.025 [0.010] **
年齢	-0.001	[0.000]	***	0.000	[0.000]	-0.001 [0.000] ***
0～2歳の世帯員数	0.002	[0.003]		-0.006	[0.013]	-0.003 [0.009]
3～5歳の世帯員数	-0.004	[0.003]		0.032	[0.010]	*** 0.003 [0.009]
6～8歳の世帯員数	-0.006	[0.003]	*	0.016	[0.009]	-0.001 [0.010]
転職経験あり	0.024	[0.002]	***	0.051	[0.011]	*** 0.038 [0.005] ***
本業収入（年間、ln）	-0.043	[0.002]	***	-0.026	[0.010]	*** -0.002 [0.007]
副業あり	0.015	[0.007]	**	0.008	[0.014]	-0.011 [0.025]
訓練・自己啓発：勤め先が実施したもの	-0.036	[0.002]	***	-0.031	[0.010]	*** -0.025 [0.005] ***
自発的に行ったもの	0.004	[0.002]	**	0.006	[0.010]	0.011 [0.005] **
過労働時間：34時間以下	-0.013	[0.008]	*	0.021	[0.024]	-0.010 [0.015]
43～45時間	0.011	[0.003]	***	0.014	[0.018]	0.027 [0.007] ***
46～48時間	0.011	[0.003]	***	-0.004	[0.023]	0.025 [0.007] ***
49～59時間	0.029	[0.003]	***	0.007	[0.017]	0.050 [0.007] ***
60～64時間	0.051	[0.004]	***	0.023	[0.018]	0.072 [0.012] ***
65時間以上	0.069	[0.004]	***	0.015	[0.016]	0.077 [0.015] ***
疑似決定係数	0.037			0.070		0.017
N	79,536			2,171		17,044
	(1)			(2)		(3)

注：いずれかの変数について不詳があるサンプルを除く。「専門的・技術的職業」は「医師」と「看護師」を除く。「過労働時間」の基準カテゴリーは「35～42 時間」である。「dy/dx」は、平均限界効果（Average Marginal Effect）を表す。\*\*\*、\*\*、\* はそれぞれ 1%、5%、10%水準で係数が統計的に有意に 0 と異なることを示す。「専門的・技術的職業」は「医師」と「看護師」を除く。

表 28：継続就業希望者の就業時間削減に関する Logit 分析

(正規・200 日以上、職種別)

被説明変数 就業時間削減希望 (=1)	専門・技術職		医師		看護師	
	dy/dx	[Std. Err.]	dy/dx	[Std. Err.]	dy/dx	[Std. Err.]
<b>説明変数</b>						
2012年調査	-0.005	[0.003]	-0.064	[0.020]	***	0.010 [0.008]
女性	0.102	[0.004]	***	0.032	[0.031]	0.122 [0.016] ***
年齢	0.000	[0.000]		0.003	[0.001]	** -0.001 [0.000] ***
0～2歳の世帯員数	0.020	[0.005]	***	-0.034	[0.027]	0.064 [0.014] ***
3～5歳の世帯員数	0.027	[0.005]	***	0.054	[0.027]	** 0.010 [0.014]
6～8歳の世帯員数	0.023	[0.005]	***	0.003	[0.025]	0.021 [0.014]
転職経験あり	-0.003	[0.004]		-0.043	[0.027]	-0.013 [0.008]
本業収入 (年間、ln)	0.061	[0.004]	***	0.027	[0.026]	0.123 [0.011] ***
副業あり	-0.013	[0.012]		0.047	[0.037]	-0.056 [0.041]
訓練・自己啓発：勤め先が実施したもの	0.023	[0.004]	***	0.055	[0.022]	** 0.020 [0.009] **
自発的に行ったもの	0.020	[0.003]	***	0.032	[0.023]	0.044 [0.008] ***
週労働時間：34時間以下	0.008	[0.014]		-0.162	[0.090]	* 0.011 [0.023]
43～45時間	0.080	[0.005]	***	0.089	[0.045]	** 0.087 [0.010] ***
46～48時間	0.168	[0.005]	***	0.115	[0.048]	** 0.132 [0.011] ***
49～59時間	0.299	[0.004]	***	0.234	[0.034]	*** 0.201 [0.010] ***
60～64時間	0.426	[0.006]	***	0.381	[0.036]	*** 0.308 [0.020] ***
65時間以上	0.499	[0.006]	***	0.498	[0.030]	*** 0.336 [0.028] ***
疑似決定係数	0.135			0.142		0.059
N	69,757			2,020		14,780
	(4)			(5)		(6)

注：いずれかの変数について不詳があるサンプルを除く。「専門的・技術的職業」は「医師」と「看護師」を除く。「週労働時間」の基準カテゴリーは「35～42 時間」である。「dy/dx」は、平均限界効果 (Average Marginal Effect) を表す。\*\*\*、\*\*、\* はそれぞれ 1%、5%、10%水準で係数が統計的に有意に 0 と異なることを示す。

【 付 表 】

付表 1：転職・離職意向に関する Logit 分析に関する基礎集計（正規・200 日以上）

	専門・技術職		医師		看護師	
	平均	[標準偏差]	平均	[標準偏差]	平均	[標準偏差]
転職・離職希望 (=1)	0.09	[0.289]	0.05	[0.219]	0.11	[0.309]
2012年調査	0.52	[0.500]	0.55	[0.498]	0.54	[0.499]
女性	0.39	[0.487]	0.18	[0.382]	0.93	[0.258]
年齢	41.28	[11.20]	45.61	[12.03]	40.87	[11.20]
転職経験あり	0.09	[0.315]	0.14	[0.390]	0.06	[0.260]
0～2歳の世帯員数	0.10	[0.320]	0.16	[0.407]	0.06	[0.265]
3～5歳の世帯員数	0.10	[0.320]	0.15	[0.413]	0.06	[0.262]
6～8歳の世帯員数	0.30	[0.458]	0.21	[0.405]	0.32	[0.468]
本業収入（年間、ln）	15.36	[0.509]	16.24	[0.480]	15.14	[0.365]
副業あり	0.02	[0.149]	0.08	[0.276]	0.01	[0.096]
訓練・自己啓発：勤め先が実施したもの	0.60	[0.490]	0.60	[0.490]	0.67	[0.470]
自発的に行ったもの	0.42	[0.494]	0.69	[0.464]	0.41	[0.492]
週労働時間：34時間以下	0.02	[0.146]	0.04	[0.185]	0.03	[0.179]
35～42時間	0.33	[0.469]	0.16	[0.371]	0.43	[0.495]
43～45時間	0.15	[0.361]	0.09	[0.281]	0.19	[0.394]
46～48時間	0.13	[0.338]	0.07	[0.257]	0.14	[0.349]
49～59時間	0.23	[0.422]	0.22	[0.416]	0.15	[0.358]
60～64時間	0.07	[0.260]	0.13	[0.341]	0.03	[0.176]
65時間以上	0.06	[0.239]	0.29	[0.452]	0.02	[0.128]
N	79,536		2,171		17,044	

付表 2：継続就業希望者の就業時間削減に関する Logit 分析に関する基礎集計

(正規・200 日以上)

	専門・技術職		医師		看護師	
	平均	[標準偏差]	平均	[標準偏差]	平均	[標準偏差]
就業時間削減希望 (=1)	0.32	[0.465]	0.45	[0.498]	0.31	[0.461]
2012年調査	0.52	[0.499]	0.55	[0.498]	0.54	[0.499]
女性	0.39	[0.487]	0.18	[0.384]	0.93	[0.257]
年齢	41.70	[11.11]	45.60	[12.04]	41.11	[11.14]
転職経験あり	0.09	[0.312]	0.14	[0.391]	0.06	[0.258]
0～2歳の世帯員数	0.09	[0.319]	0.15	[0.397]	0.06	[0.263]
3～5歳の世帯員数	0.10	[0.322]	0.15	[0.408]	0.06	[0.261]
6～8歳の世帯員数	0.29	[0.453]	0.19	[0.396]	0.31	[0.464]
本業収入 (年間、ln)	15.38	[0.507]	16.25	[0.475]	15.14	[0.367]
副業あり	0.02	[0.145]	0.08	[0.267]	0.01	[0.094]
訓練・自己啓発：勤め先が実施したもの	0.61	[0.487]	0.61	[0.488]	0.68	[0.467]
自発的に行ったもの	0.42	[0.494]	0.69	[0.464]	0.41	[0.491]
週労働時間：34時間以下	0.02	[0.146]	0.03	[0.179]	0.03	[0.182]
35～42時間	0.34	[0.472]	0.17	[0.372]	0.44	[0.497]
43～45時間	0.15	[0.362]	0.09	[0.279]	0.19	[0.393]
46～48時間	0.13	[0.338]	0.07	[0.257]	0.14	[0.347]
49～59時間	0.23	[0.421]	0.23	[0.418]	0.15	[0.352]
60～64時間	0.07	[0.255]	0.13	[0.341]	0.03	[0.170]
65時間以上	0.06	[0.232]	0.29	[0.452]	0.02	[0.123]
N	69,757		2,020		14,780	